

# DAS CORE – TOOLKIT

ASSESSING COMPETENCES FOR REINTEGRATION



# ProfilPASS CORE

Das im Rahmen von Erasmus+ finanzierte EU-Projekt CORE - assessing COmpetences for REintegration ist ein Projekt, das mit den Entwicklungen um den ProfilPASS, ein Instrument zur Kompetenzfeststellung, verknüpft ist. Es richtet sich an Beratende, die mit jungen Erwachsenen arbeiten, welche sich weder in (Aus-)Bildung noch in Beschäftigung befinden (NEETs), und ihre Potentiale und Interessen für die Kompetenzentwicklung fördern, um ihnen einen (Wieder-)Einstieg in Beschäftigung oder (Aus-)Bildung zu ermöglichen. Das Projekt wird vom DIE (Deutschland) als Koordinator in Zusammenarbeit mit Partnerorganisationen aus Bosnien und Herzegowina, Nordmazedonien, Serbien und Slowenien durchgeführt.



Publikation koordiniert von:



# ProfilPASS CORE

Die Unterstützung der Europäischen Kommission für die Erstellung dieser Veröffentlichung stellt keine Unterstützung des Inhalts dar, der ausschließlich die Ansichten der Autor\*innen wiedergibt, und die Kommission kann nicht für die Verwendung der darin enthaltenen Informationen verantwortlich gemacht werden.

Dieses Projekt wird von der Europäischen Kommission durch das Programm Erasmus+ (KA204 - Strategische Partnerschaften für die Erwachsenenbildung) finanziert.

Projekt Code: 2019-1-DE02-  
KA204-006193

# DAS CORE-TOOLKIT

Das CORE-Toolkit soll Beratenden die Möglichkeit bieten, Methoden der Kompetenzeinschätzung, der Berufsorientierung sowie des Empowerment und der Weiterqualifizierung zu finden, die ihnen bei der Arbeit mit benachteiligten jungen Erwachsenen helfen können, die sich weder in (Aus-)Bildung noch Beschäftigung befinden (sogenannte NEETs – Not in Employment, Education or Training). Diese Methoden eignen sich besonders gut für NEETs und zielen darauf ab, sie beim (Wieder-)Einstieg in allgemeine bzw. berufliche Bildung und/oder Beschäftigung zu unterstützen. Ein besonderer Schwerpunkt des CORE-Toolkit richtet sich an Beratende aus dem Westbalkan, wo NEET-Raten besonders hoch sind und gezielte Beratung dringend benötigt wird (siehe **Comprehensive Report of Identification of Needs**).

Der **ProfilPASS zum Durchstarten** bildet das Kernelement des Toolkits. Um den Bedürfnissen der jungen NEET-Erwachsenen gerecht zu werden, wurde der bereits bestehende ProfilPASS (für junge Menschen) besser an deren Bedürfnisse angepasst.

Neben diesem spezifischen Instrument ist das CORE-Toolkit eine Sammlung weiterer Kompetenzerfassungsinstrumente, die für NEETs geeignet sind. Diese Tools werden im Kapitel **‘Tools zur Kompetenzerfassung’** beschrieben. Die Erkundung (zukünftiger) Karriere- und/oder Bildungswege ist ein wichtiger Teil der Beratung von NEETs. Der ProfilPASS zum Durchstarten greift dieses Bedürfnis auf, indem er sich u.a. stärker auf Berufsorientierung und Arbeitssuche konzentriert. Das CORE-Toolkit stellt zusätzliche Instrumente zur Unterstützung dieser Berufsberatung zur Verfügung, die im Kapitel **‘Tools zur Berufsorientierung und Berufswahl’** beschrieben werden.

Um die Beratenden in ihrer Arbeit mit der Zielgruppe weiter zu unterstützen, enthält das CORE-Toolkit zusätzliche Ressourcen wie Handbücher, Leitfäden und Lernmaterialien, die im Kapitel **‘Tools für Empowerment und Weiterqualifizierung von NEETs’** beschrieben sind. Diese Materialien konzentrieren sich hauptsächlich auf die Förderung relevanter Kompetenzen und damit auf die Stärkung der Beschäftigungsfähigkeit von NEETs.

Alle Methoden in diesem Toolkit werden in den so genannten ‘Fact Sheets’ beschrieben, die die wichtigsten Informationen über das Tool auf einer Seite zusammenfassen.

# DAS CORE-TOOLKIT

Obwohl junge NEET-Erwachsene einen ähnlichen Bedarf an Anleitung und Beratung haben, um (wieder) in (Aus-)Bildung und/oder Beschäftigung zu finden, zeigen sie eine große Heterogenität in ihren individuellen Situationen, Bedürfnissen und Risikofaktoren für Langzeitarbeitslosigkeit. Deshalb umfasst dieses Toolkit Materialien, die unterschiedliche Untergruppen von NEETs fokussieren, wie z.B. Menschen mit Migrationshintergrund, niedrigem Bildungsniveau (z.B. Schulabbrecher\*innen), Lernstörungen, familiären Verpflichtungen (z.B. junge Mütter), um die verschiedenen Bedürfnisse abzudecken.

Im letzten Kapitel '**Zusätzliche Unterstützung für Beratende & NEETs**' fasst das CORE-Toolkit zum einen Möglichkeiten für Beratende zusammen, ihre eigenen Kompetenzen zu reflektieren und zu fördern, und zum anderen verfügbare Unterstützungsprogramme für NEETs in der Balkanregion zum Sammeln von Arbeitserfahrung.

## INHALT

Die CORE-Toolkit Struktur	5..9
I. Instrumente zur Unterstützung des Beratungsprozesses	10..40
» Tools zur Kompetenzerfassung	11..22
» Tools zur Berufsorientierung und Berufswahl	23..30
» Tools für Empowerment und Weiterqualifizierung von NEETs	31..40
II. Zusätzliche Unterstützung für Beratende & NEETs	41..53

# I. TOOLS ZUR UNTERSTÜTZUNG DES BERATUNGSPROZESSES

## A. Vorbereitung: Schritte vor der Beratung (individuelle Arbeit der Klient\*innen zur Vorbereitung des Beratungsprozesses)

In Vorbereitung auf den eigentlichen Beratungsprozess könnten Klient\*innen Tools zur Selbsteinschätzung nutzen. Das CORE-Toolkit enthält Instrumente, die es ermöglichen, eine teilweise oder vollständige Kompetenzeinschätzung selbstständig durchzuführen. Zusätzlich enthält es Methoden, die den Prozess der Berufsorientierung unterstützen.

Für NEETs kann nicht nur die Selbstreflexion über ihre eigenen Kompetenzen, sondern auch über ihre (zukünftige) Berufswahl ein wichtiger Schritt in der Vorbereitung auf eine Beratung sein.

### » Tools zur Selbsteinschätzung

#### FÜR DIE KOMPETENZERFASSUNG

- » Kompetenzkarten
- » [meine-berufserfahrung.de](http://meine-berufserfahrung.de)
- » Kompetenzkarten für die Bildungs- und Berufsberatung
- » Bildkartenset zur Kompetenzerfassung (App)
- » Nefiks Plattform
- » Meine Erfahrung (Moje izkušnje)
- » Youthpass

#### FÜR DIE BERUFSORIENTIERUNG

- » Online Verfahren „Meine Berufswahl“
- » Berufswahltests
- » Kurzes Karriere-Quiz
- » [www.zanimanja.mk](http://www.zanimanja.mk)
- » Karriere-Quiz: „Welcher Beruf passt am besten?“

Dieser Abschnitt „Tools zur Unterstützung des Beratungsprozesses“ gibt einen Überblick über die Instrumente in diesem Toolkit, die den Beratungsprozess durchführen und begleiten.

Dieser Abschnitt ist in vier Kategorien unterteilt:

- A. Vorbereitung: Schritte vor der Beratung
- B. Strukturierung der Kompetenzerfassung
- C. Unterstützung von Berufsorientierung und Berufswahl
- D. Empowerment und Weiterqualifizierung von NEETs

» Klicken Sie auf die einzelnen Tools, um weitere Informationen darüber in Form eines 'Fact Sheet' zu erhalten.

# I. TOOLS ZUR UNTERSTÜTZUNG DES BERATUNGSPROZESSES

## B. Strukturierung der Kompetenzerfassung als Teil des Beratungsprozesses (Portfolios, Interviewleitfäden usw.)

Diese Kategorie umfasst Tools zur Kompetenzerfassung, die die Arbeit der Beratenden auf unterschiedliche Weise unterstützen können. Aufgrund der Heterogenität der NEETs müssen die Beratenden Tools wählen, die der individuellen Situation am besten entsprechen. Um bei dieser Entscheidung zu helfen, sind die Instrumente in spezialisierte Kompetenzerfassungen und umfassende Kompetenzerfassungen wie den **ProfilPASS zum Durchstarten** eingeteilt.

### » Spezialisierte Kompetenzerfassung

#### BERUFLICHER FOKUS

- » [meine-berufserfahrung.de](#)
- » Bildkartenset zur Kompetenzerfassung (App)
- » Meine Erfahrung (Moje izkušnje)

#### SOFT SKILLS

- » Kompetenzkarten
- » Kompetenzkarten für die Bildungs- und Berufsberatung
- » Nefiks Plattform

### » Umfassende Kompetenzerfassung

- » ProfilPASS zum Durchstarten
- » ProfilPASS für die Selbstständigkeit
- » Das Unentdeckte Talent Toolkit
- » Jobmappe NRW
- » Youthpass

# I. TOOLS ZUR UNTERSTÜTZUNG DES BERATUNGSPROZESSES

## C. Unterstützung der Berufsorientierung und Berufswahl als Teil des Beratungsprozesses

Um NEETs bei der Suche nach ihrem zukünftigen Berufs- und/oder Bildungsweg zu unterstützen, konzentriert sich der **ProfilPASS zum Durchstarten** vermehrt auf Ziele, zukünftige Schritte, sowie Berufsfindung und bietet mehr Informationen zum Prozess der Stellensuche. Um diesen Teil des Beratungsprozesses zu unterstützen, stellt das CORE-Toolkit Instrumente zur Berufsorientierung vor, die es den NEETs ermöglichen, ihre Karrieremöglichkeiten zu reflektieren.

### » Tools für die Berufsorientierung

- » Online Verfahren „Meine Berufswahl“
- » Berufswahltests
- » Berufe.TV
- » Berufskarten
- » Kurzes Karriere-Quiz
- » [www.zanimanja.mk](http://www.zanimanja.mk)
- » Karriere-Quiz: "Welcher Beruf passt am besten?"

# I. TOOLS ZUR UNTERSTÜTZUNG DES BERATUNGSPROZESSES

## D. Unterstützendes Empowerment und Weiterqualifizierung von NEETs als Teil des Beratungsprozesses

Durch den Beratungsprozess können junge NEET-Erwachsene nicht nur ihre Stärken entdecken, sondern auch die Bereiche, in denen sie Potenzial für weitere Aus- und Fortbildung haben. Um den Beratenden die Möglichkeit zu geben, geeignete Ausbildungsmaterialien in ihren Beratungsprozess einzubeziehen, stellt das CORE-Toolkit auch Ressourcen (Lernplattformen, Toolkits, Handbücher, Manuale etc.) zusammen, die den Bedürfnissen dieser Zielgruppe entsprechen.

### » Tools für Empowerment und Weiterqualifizierung von NEETs

#### MATERIALIEN ZUR SELBSTÄNDIGEN NUTZUNG

- » NEET-System – Lernportal
- » Netzwerk für Friedensbildung - Webportal
- » Europäischer Trainingskalender
- » Online Kompetenztrainer (ProfilPASS für die Selbstständigkeit)

#### MATERIALIEN ZUR NUTZUNG MIT BERATER\*IN/TRAINER\*IN

- » E-Toolkit – Tools für Beratende um NEETs zu stärken
- » yourKITE-Toolkit
- » BYMBE (Bringing Young Mothers Back to Education)
  - » Set von Interventionsmethoden
  - » Trainingspaket Berufsorientierung
  - » Stärkungsset
- » Handbuch für die psychosoziale Arbeit mit LGBTI+ Personen „SWAG-a mi“



## II. ZUSÄTZLICHE UNTERSTÜTZUNG...

### ...für Beratende

Dieser Teil des CORE-Toolkits stellt eine kleine Auswahl an „tools“ (Ressourcenoptionen) zur Verfügung, die die Weiterentwicklung von Beratenden anregen sollen, wie z.B. die Peer-to-Peer-Beratung und Supervision von ProfilPASS-Beratenden, welche die Organisation S.K.I.L.L.S. anbietet. Mit dieser wirkungsstarken Selbstreflexionsmethode können eigene Methoden/Ansätze reflektiert und neue Inspiration für die Arbeit gewonnen werden, was nicht nur für unerfahrene Beratende hilfreich sein kann.

- » Peer-to-Peer-Beratung und Supervision von ProfilPASS-Beratenden
- » EPALE-Ressourcenzentrum
- » Handbuch zur Kompetenzerfassung im Rahmen der Validierung non-formalen und informellen Lernens (Nordmazedonien)

### ...für NEETs

Recherchen haben gezeigt (siehe **Comprehensive Report of Identification of Needs**) dass junge NEET-Erwachsene, insbesondere auf dem Westbalkan, oft nicht über die Möglichkeiten und Programme informiert sind, die ihnen bei der Suche nach einem Arbeitsplatz oder Praktikum zur Verfügung stehen. Damit die Beratenden die NEETs während und nach ihrem Beratungsprozess weiter über diese Möglichkeiten informieren können, bietet das CORE-Toolkit eine Auswahl geeigneter Programme in Bosnien und Herzegowina, Serbien und Nordmazedonien.

#### BOSNIEN UND HERZEGOWINA

- » YourJob – Karriereberatung und Praktikumsdienste
- » Stellenausschreibungen und Kurzreflexion zur Kompetenzerfassung

#### SERBIEN

- » Berufsberatung und Berufsorientierung
- » Karriereplanung
- » Club für die aktive Arbeitssuche
- » Erwerb von praktischem Wissen
- » Gründen Sie ihr eigenes Unternehmen
- » Programme zur Förderung der Beschäftigung von Menschen mit Behinderungen

#### NORDMAZEDONIEN

- » Bildung für Beschäftigung, E4E@MK

# I. TOOLS ZUR UNTERSTÜTZUNG DES BERATUNGSPROZESSES – DIE ‘FACT SHEETS’

Alle bisher erwähnten Tools werden jetzt in so genannten ‘Fact Sheets’ vorgestellt, welche grundlegende Informationen über jedes Instrument enthalten.

# TOOLS ZUR KOMPETENZERFASSUNG

# PROFILPASS ZUM DURCHSTARTEN

Deutsches Institut für Erwachsenenbildung – Leibniz-Zentrum für Lebenslanges Lernen e.V (Projektkoordinator). Dies ist das Ergebnis einer Erasmus+-Projektpartnerschaft.

## WORUM GEHT ES?

(Zielsetzung des Tools)

Der ProfilPASS zum Durchstarten bildet das Kernelement des CORE-Toolkits. Er unterstützt die systematische Erfassung und Dokumentation von Kompetenzen mit dem Ziel, ein Kompetenzprofil zu entwickeln und damit die persönliche und berufliche (Weiter-)Entwicklung, (Neu-)Orientierung und die Planung weiterer Lernschritte zu unterstützen.

## FÜR WEN IST ES GEEIGNET?

(Zielgruppe und Voraussetzungen zur Nutzung)

Der ProfilPASS zum Durchstarten richtet sich an junge NEET Erwachsene, die Orientierung und Beratung benötigen. Um der besonderen Situation und den Bedürfnissen dieser Zielgruppe gerecht zu werden, wurde der ProfilPASS als Instrument zur Kompetenzerfassung sprachlich, inhaltlich und gestalterisch an die Situation und die Bedürfnisse junger NEET-Erwachsener angepasst.

## ZENTRALE MERKMALE

Durch die Beleuchtung verschiedener Bereiche in **(1) Mein Leben** (bisheriges Leben, soziales Netzwerk, Beschreibung eines typischen Tages), **(2) Meine Tätigkeitsfelder** (z.B. Leben zu Hause/Familie/Fürsorge für andere, Hobbys/Freizeit, Bildung, Arbeit/Freiwilligenarbeit/Praktika, Teilnahme an Projekten/Workshops/Kurse, außergewöhnliche Umstände) und **(3) Meine Eigenschaften** wird in Kapitel **(4) Meine Kompetenzen - eine Zusammenfassung** ein Kompetenzprofil entwickelt. **(5) Meine Zukunft** und **(6) Meine Bewerbungen und Dokumente** konzentrieren sich auf die nächsten Schritte und darauf, wie das Kompetenzprofil sinnvoll genutzt werden kann.

Um den Bedürfnissen von NEETs gerecht zu werden, wurden im ProfilPASS zum Durchstarten Teile des ProfilPASS und des ProfilPASS für junge Menschen zusammengefasst und weiter angepasst. Die Anpassungen umfassen:

- » **Sprachliche Vereinfachungen** und **zusätzliche Erläuterungen** (z.B. durch ein Glossar), um den Zugang für NEETS mit niedrigerem Bildungsniveau zu ermöglichen.
- » **Layout-Anpassungen**, um das Instrument für diese Zielgruppe attraktiver und motivierender zu gestalten.
- » Ein **„Moderator“** (Erzähler), der anleitet, Übungen erklärt und nützliche Tipps gibt.
- » **NEET-Testimonials** geben Beispiele, dienen als positive Vorbilder und Motivation für die Arbeit mit dem ProfilPASS.
- » **Neue Kapitel** zur Unterstützung von Karriereentscheidungen und des Prozesses der Arbeitssuche und Bewerbung um die richtige Stelle (‘‘Erfahrungen mit der Jobsuche‘‘, ‘‘Mein Beruf‘‘ & ‘‘Meine Ziele und nächsten Schritte‘‘, ‘‘Mein Lebenslauf‘‘, ‘‘Mein Anschreiben‘‘, ‘‘Professionelle Umgangsformen beim Networking und im Vorstellungsgespräch‘‘)



## TESTEN SIE DAS TOOL

<https://core.profilpass-international.eu/download>

## VERFÜGBARE SPRACHEN

Deutsch, Englisch, Bosnisch, Mazedonisch, Serbisch, Slowenisch

## WEITERE INFORMATIONEN

<https://core.profilpass-international.eu/>  
Deutsches Institut für  
Erwachsenenbildung – Leibniz-  
Zentrum für Lebenslanges Lernen  
e.V.

Servicestelle ProfilPASS  
Heinemannstraße 12-14  
53175 Bonn  
DEUTSCHLAND

# PROFILPASS FÜR DIE SELBSTSTÄNDIGKEIT

Deutsches Institut für Erwachsenenbildung – Leibniz-Zentrum für Lebenslanges Lernen e.V.

## WORUM GEHT ES?

(Zielsetzung des Tools)

Der ProfilPASS für die Selbstständigkeit ist eine angepasste Version des ursprünglichen ProfilPASS, ein bewährtes Instrument zur Selbstreflexion und Kompetenzerfassung. Dieses Portfolio-Instrument soll Menschen dabei unterstützen, über ihre eigenen Kompetenzen nachzudenken, und ihnen damit die Entscheidung erleichtern, ob sie ihr eigenes Unternehmen gründen und selbstständig werden sollen. Um dies zu erreichen, konzentriert sich das Instrument hauptsächlich auf 13 unternehmerische Schlüsselkompetenzen, die weitgehend auf dem EntreComp-Fähigkeitsmodell der Gemeinsamen Forschungsstelle der Europäischen Kommission (JRC, 2016) basieren.

## FÜR WEN IST ES GEEIGNET?

(Zielgruppe und Voraussetzungen zur Nutzung)

Dieser ProfilPASS kann als sinnvolle Ergänzung zum ProfilPASS zum Durchstarten für junge NEET Erwachsene eingesetzt werden, für die der Schritt in die Selbstständigkeit eine Option sein kann.

Diese Version des ProfilPASS wurde speziell für die Bedürfnisse von Gründungsinteressierten entwickelt und richtet sich daher an alle, die sich selbstständig machen wollen oder den Schritt in die Selbstständigkeit als Option in Erwägung ziehen.

## ZENTRALE MERKMALE

Im Mittelpunkt des ProfilPASS für die Selbstständigkeit steht die Erfassung und Reflexion der 13 unternehmerischen Schlüsselkompetenzen: Enthusiasmus & Eigenmotivation / Begeisterungs- & Überzeugungsfähigkeit / Ausdauer, Zielstrebigkeit, Ehrgeiz / Kreativität; visionäres und innovatives Denken; Gespür für Chancen / Selbstwirksamkeit & Selbstbewusstsein / Stressresistenz, Umgang mit Risiken & Unsicherheit / Planungs-, Organisations- & Managementfähigkeiten / Entscheidungsfähigkeit & Verantwortungsbereitschaft / Problemlösefähigkeit / Lernbereitschaft / Teamfähigkeit / Führungsfähigkeit / Networking.

Ergänzende Materialien:

- » **Leitfaden für Beratende** zur Verwendung des ProfilPASS für die Selbstständigkeit.
- » **Online-Kompetenztrainer** enthält Lernmaterialien für die 13 Schlüsselkompetenzen, um diejenigen zu trainieren, die im ProfilPASS für die Selbstständigkeit schwächere Beurteilungsergebnisse hatten.

ProfilPASS  
CORE

## TESTEN SIE DAS TOOL

pdf:

[https://www.discover-startup.eu/wp-content/uploads/2020/01/profilpass\\_de.pdf](https://www.discover-startup.eu/wp-content/uploads/2020/01/profilpass_de.pdf)

Online Version:

[https://www.discover-startup.eu/de/profilpass-selbststaendigkeit\\_online](https://www.discover-startup.eu/de/profilpass-selbststaendigkeit_online)

## VERFÜGBARE SPRACHEN

Englisch, Deutsch, Spanisch,  
Polnisch, Rumänisch

## WEITERE INFORMATIONEN

Erasmus+-project DISCOVER

<https://www.discover-startup.eu/de/wilkommen>

Deutsches Institut für  
Erwachsenenbildung – Leibniz-  
Zentrum für Lebenslanges Lernen  
e.V.

Servicestelle ProfilPASS  
Heinemannstraße 12-14  
53175 Bonn  
DEUTSCHLAND

# KOMPETENZKARTEN

Bertelsmann Stiftung und die Träger der Migrationsberatung für erwachsene Zuwanderer

## WORUM GEHT ES?

(Zielsetzung des Tools)

Die Kompetenzkarten bieten einen flexiblen, niedrighschwelligigen Zugang zum Kompetenzthema. Ihr besonderes Merkmal ist die Kompensation von Sprachdefiziten durch konsequente Visualisierung. Gleichzeitig werden die Beratenden durch zusätzliche Informationen für den Beratungsprozess unterstützt.

## FÜR WEN IST ES GEEIGNET?

(Zielgruppe und Voraussetzungen zur Nutzung)

Die zentrale Zielgruppe sind Menschen mit Migrationshintergrund. Es werden keine besonderen Voraussetzungen für die Nutzung benötigt.

## ZENTRALE MERKMALE

Die Kompetenzkarten sollen in einem interaktiven Prozess zwischen Berater\*in und Klient\*in Anwendung finden, wobei die Einsatzformen variabel sind:

- » Die Karten können als einfacher Gesprächseinstieg bzw. als Startpunkt für die Beratung genutzt werden.
- » Die Karten können ebenso für eine vollständige Kompetenzerfassung eingesetzt werden. Dabei sehen die Klient\*innen die Karten durch und wählen 10-15 Karten aus, die sie als ihre Stärken sehen. Diese werden diskutiert und – wenn nötig – vertiefend betrachtet. Schließlich werden die Kernkompetenzen identifiziert, um ein möglicherweise passendes Berufsfeld zu finden. Dieser Prozess kann auch nur für einzelne Kompetenzbereiche durchlaufen werden.
- » Zudem ist ein verzögerter Einsatz der Karten möglich, d.h. die Karten werden als 'Opener' verwendet und anschließend wird eine umfassende Kompetenzerfassung durchgeführt.

Das Kartenset enthält auch Profiling-Karten. Dabei handelt es sich um farblich markierte Karten, die für eine Erfassung der Stärken im Rahmen des Profiling der Bundesagentur für Arbeit genutzt werden können.

## TESTEN SIE DAS TOOL

[https://www.bertelsmann-stiftung.de/fileadmin/files/BSt/Publikationen/GrauePublikationen/LL\\_Bastelbogen\\_Kompetenzkarten\\_180821.pdf](https://www.bertelsmann-stiftung.de/fileadmin/files/BSt/Publikationen/GrauePublikationen/LL_Bastelbogen_Kompetenzkarten_180821.pdf)

## VERFÜGBARE SPRACHEN

Deutsch, Englisch, Französisch, Russisch, Arabisch, Farsi, Türkisch, Tigrinisch

## WEITERE INFORMATIONEN

<https://www.bertelsmann-stiftung.de/de/unsere-projekte/aufstieg-durch-kompetenzen/projektnachrichten/kompetenzkarten>

Bertelsmann Stiftung  
Carl-Bertelsmann-Straße  
256  
33311 Gütersloh  
DEUTSCHLAND

# MEINE-BERUFSERFAHRUNG.DE

Bertelsmann Foundation

## WORUM GEHT ES?

(Zielsetzung des Tools)

Das Instrument bietet den Nutzer\*innen die Möglichkeit zu einer Selbsteinschätzung/-erfassung ihrer beruflichen Vorerfahrungen in 30 Berufen. Die Webseite hilft auch bei der Entscheidung über die weitere Kompetenzdiagnostik. Das Tool bietet Arbeits- und Integrationsberatende Unterstützung bei der Planung von beruflichen Wegen der Erwerbstätigkeit, Qualifizierung, umfassender Kompetenzermittlung oder formalen Anerkennung der Berufserfahrung ihrer Klient\*innen.

## FÜR WEN IST ES GEEIGNET?

(Zielgruppe und Voraussetzungen zur Nutzung)

Das Instrument richtet sich primär an „gering qualifizierte“ Personen und Zugewanderte. Es werden keine spezifischen Voraussetzungen benötigt.

## ZENTRALE MERKMALE

Das Tool beinhaltet 20-40 Bilder für jeden Beruf, die typische Handlungssituationen zeigen und jeweils mit der Frage dargestellt werden: „Wie oft haben Sie das schon gemacht?“ (mit 4 Antwortoptionen). Die Ergebnisse sind innerhalb von 3-5 Minuten verfügbar und können heruntergeladen, ausgedruckt oder per Mail versandt werden. Darüber hinaus gibt es ein „Nächste Schritte“-Feld, das zu einer Linkliste mit weiterführenden Informationen führt.

## TESTEN SIE DAS TOOL

<https://meine-berufserfahrung.de>

## VERFÜGBARE SPRACHEN

Deutsch, Englisch, Russisch, Farsi,  
Arabisch, Türkisch

## WEITERE INFORMATIONEN

[https://www.bertelsmann-stiftung.de/  
de/startseite](https://www.bertelsmann-stiftung.de/de/startseite)

Bertelsmann-Stiftung  
Carl-Bertelsmann-Straße  
256  
33311 Gütersloh  
DEUTSCHLAND

# KOMPETENZKARTEN FÜR DIE BILDUNGS- UND BERUFSBERATUNG

biv – die Akademie für integrative Bildung

## WORUM GEHT ES?

(Zielsetzung des Tools)

Die Kompetenzkarten der Akademie für integrativer Bildung sind ein Instrument der Bildungsberatung und Berufsorientierung. Sie bestehen aus 26 Bildkarten für ausgewählte Kompetenzen. Ziel ist es, dass Teilnehmende mit geringen Schreib- und Sprachkompetenzen ihre Kompetenzen identifizieren können. Die Kompetenzkarten sind ein Tool zur Selbsteinschätzung.

## FÜR WEN IST ES GEEIGNET?

(Zielgruppe und Voraussetzungen zur Nutzung)

Die Kompetenzkarten sind für Personen mit geringen Schreib- und Sprachkompetenzen geeignet.

## ZENTRALE MERKMALE

Dieses Tool enthält 26 Bildkarten für ausgewählte Kompetenzen. Auf der Vorderseite jeder Karte wird die Kompetenz dargestellt, während auf der Rückseite jeder Karte die Kompetenz in einfacher Sprache erklärt wird. Es wurde versucht, möglichst leicht verständliche Begriffe für die Kompetenzen zu finden. Auf der Rückseite der Kompetenzkarten befinden sich kurze Beispielsätze, die die jeweilige Kompetenz näher beschreiben.

## TESTEN SIE DAS TOOL

[https://www.biv-integrativ.at/fileadmin/user\\_upload/kompetenzkarten\\_FINAL\\_300dpi.pdf](https://www.biv-integrativ.at/fileadmin/user_upload/kompetenzkarten_FINAL_300dpi.pdf)

## VERFÜGBARE SPRACHEN

Deutsch

## WEITERE INFORMATIONEN

biv - die Akademie für integrative Bildung (Academy for inclusive education)

Mariahilferstraße 76  
1070 Wien  
ÖSTERREICH



# BILDKARTENSET ZUR KOMPETENZERFASSUNG (APP)

Deutsche Angestellten Akademie (DAA)

## WORUM GEHT ES?

(Zielsetzung des Tools)

Das Bildkartenset ist ein sprachfreies Hilfsmittel zur Bestimmung der beruflichen Position. Es wurde für Beratende und Klient\*innen entwickelt, die sprachlich nicht – oder nur eingeschränkt – miteinander kommunizieren können. Die Karten können auch für Personen genutzt werden, die keine sprachbezogenen Kommunikationsprobleme haben, die aber auch von einer besseren Strukturierung und Visualisierung ihrer Erfahrungen und beruflichen Ziele profitieren können.

## FÜR WEN IST ES GEEIGNET?

(Zielgruppe und Voraussetzungen zur Nutzung)

Sprachfreies Hilfsmittel zur Analyse und Beratung von Menschen mit nur geringen sprachlichen Fähigkeiten, die eine berufliche (Um-)Orientierung benötigen. Es gibt keine speziellen Voraussetzungen für die Nutzung.

## ZENTRALE MERKMALE

Die 33 Berufsbildkarten zeigen jeweils vier Bilder zu verschiedenen Tätigkeitsbereichen in einem Berufsfeld. Das jeweilige Berufsfeld kann bewertet werden hinsichtlich:

- » Arbeitserfahrung (Wie viele Jahre haben Sie in diesem Berufsfeld gearbeitet?)
- » Selbsteinschätzung zur Arbeitsqualität (Wie schätzen Sie sich selbst in diesem Berufsfeld ein?)
- » Zu- bzw. Abneigung (Wie gerne würden Sie in Zukunft in diesem Berufsfeld arbeiten?)

Das Ergebnis liefert Rangfolgen der beurteilten Berufsfelder nach Dauer, Fähigkeiten und Berufswunsch sowie Details zu den beurteilten Berufsfeldern in denen die persönlichen Bewertung und Beispielberufe aufgelistet werden. Diese Ergebnisse ermöglichen eine erste berufliche Standortbestimmung und unterstützen somit die weitere Beratung.

Profil**PASS**  
CORE

## TESTEN SIE DAS TOOL

Gratis App für IOS und Adroid:

<https://apps.apple.com/de/app/daa-kompetenzerfassung/id1084665949>

<https://play.google.com/store/apps/details?id=de.daa.kompetenzerfassung&hl=de>

## VERFÜGBARE SPRACHEN

Deutsch, Englisch, Französisch,  
Arabisch, Farsi

## WEITERE INFORMATIONEN

[Bildkarten.Info@daa.de](mailto: Bildkarten.Info@daa.de)

DAA Deutsche  
Angestellten Akademie GmbH  
Alter Teichweg 19  
22081 Hamburg  
DEUTSCHLAND

# DAS UNENTDECKTE TALENT TOOLKIT

FORCOOP CORA VENEZIA SC (Output Koordinator). Dieses Toolkit ist das Produkt einer Erasmus+-Projektpartnerschaft.

## WURUM GEHT ES?

(Zielsetzung des Tools)

Hauptziel des Projekts ist es, Lösung zur Verringerung der sozialen und bildungsbezogenen Ausgrenzung von Jugendlichen und jungen Erwachsenen zu finden. Mithilfe des Toolkit versucht das Projekt die Stärkung der Handlungskompetenz von Jugendlichen, insbesondere von jungen Menschen zwischen 15 und 25 Jahren, zu unterstützen, die Autonomie und die Selbsterkenntnis von Fähigkeiten zu fördern, damit Talente leicht zum Vorschein kommen und folglich Strategien zu entwickeln, um sie auszudrücken und zu fördern.

## FÜR WEN IST ES GEEIGNET?

(Zielgruppe und Voraussetzungen zur Nutzung)

Dieses Toolkit adressiert vor allem junge Menschen im Alter von 15 bis 25 Jahren.

## ZENTRALE MERKMALE

Das 'Unexpressed Talent'-Toolkit stellt verschiedene Methoden und Instrumente zur Verfügung, die zur Kompetenzerfassung genutzt werden können. Es ist entlang der folgenden Kernpunkte strukturiert:

- » Identifizieren
- » Zuordnen
- » Vertiefen
- » Bewerten
- » Einlassen
- » Aufwerten und Ausdrücken

Die Instrumente reichen von kurzen Aktivitäten bis hin zu komplexeren Werkzeugen und Hilfsmitteln für Einzel- und Gruppenarbeit. Darüber hinaus bieten einige Aktivitäten auch die Möglichkeit, Außen- und Selbstwahrnehmung zu kombinieren. Zusätzlich enthält das Toolkit Aktivitäten zur Weiterentwicklung unentdeckter Talente, welche nach folgenden Kategorien gegliedert sind: Lernen zu lernen, Werte und Einstellungen, kreatives Denken, kritisches Denken sowie Kommunikation und Networking.

## TESTEN SIE DAS TOOL

<https://unexpressedtalentblog.files.wordpress.com/2017/09/toolkit-ut-final.pdf>

## VERFÜGBARE SPRACHEN

Englisch, Slowenisch, Italienisch, Spanisch, Französisch, Kroatisch, Portugiesisch

## WEITERE INFORMATIONEN

<https://unexpressedtalentblog.wordpress.com/>

Forcoop Cora Venezia sc  
Galleria Vidussi 9  
30027 San Donà di Piave VE  
ITALIEN

<https://www.forcoop.eu/>

[forcoop@progettargroup.com](mailto:forcoop@progettargroup.com)

# NEFIKS PLATTFORM

Nefiks Institut (Koordinator des Projekts). Das Projekt wird von der Republik Slowenien und der Europäischen Union aus dem Europäischen Sozialfonds finanziert.

## WORUM GEHT ES?

(Zielsetzung des Tools)

Nefiks ist das führende System zur Erfassung non-formalen Wissens in Slowenien. Es ermöglicht jungen Menschen alle non-formal und formal erworbenen Kompetenzen von Organisationen systematisch zu erfassen. Im Rahmen des Projekts ‚Nefiks Employment Solutions‘ wurde e-NEFIKS zu einer Plattform für die Verbindung zwischen jungen Menschen und Arbeitgebenden ausgebaut. Mit Hilfe dieses Systems können junge Menschen potentiellen Arbeitgebenden Einsicht in ihre erworbenen Kompetenzen geben, und Arbeitgebende können so zwischen potentiellen Arbeitnehmenden wählen.

## FÜR WEN IST ES GEEIGNET?

(Zielgruppe und Voraussetzungen zur Nutzung)

In erster Linie ist es für junge Menschen gedacht, um all ihr nicht-formal erworbenes Wissen und Können zu erfassen und zu sammeln.

## ZENTRALE MERKMALE

Die umfangreichen Themenbereiche sind an den slowenischen Jugendraum und die Teilnahme junger Menschen bei der Arbeit, in ihrer Freizeit und beim Lernen angepasst. Die Nutzer\*innen können alle Kompetenzen, über die sie verfügen, sinnvoll sammeln und anderen präsentieren.

Es gibt zwei verschiedene Versionen:

- » Nefiks-Broschüre
- » E-Nefiks, das auf dem Support-Portal [www.nefiks.si](http://www.nefiks.si) kostenlos zur Verfügung steht und über 16.000 Benutzer\*innen umfasst.

## TESTEN SIE DAS TOOL

<https://app.nefiks.si/login>

## VERFÜGBARE SPRACHEN

Slowenisch

## WEITERE INFORMATIONEN

Nefiks Institut zur Förderung und Erfassung des informell erworbenen Wissens

Ob dolenski železnici 12,  
1000 Ljubljana  
SLOWENIEN

<https://nefiks.si/>

# MEINE ERFAHRUNG (MOJE IZKUŠNJE)

Student Service (eine Agentur, die Praktikumsstätigkeiten anbietet, zu denen auch befristete und gelegentliche Arbeiten von Studierenden gehören)

## WORUM GEHT ES?

(Zielsetzung des Tools)

»Meine Erfahrungen/Moje izkušnje« ist ein Tool zur Validierung und Anerkennung von Arbeitserfahrungen, die durch studentische Arbeiten erworben wurden. Studierende und Sekundarschüler\*innen können ein elektronisches oder gedrucktes Zertifikat über ihre Arbeitserfahrung erhalten. Der Dienst liefert einen qualitativen und informativen Rückblick/Überblick über alle Arbeitsaktivitäten.

## FÜR WEN IST ES GEEIGNET?

(Zielgruppe und Voraussetzungen zur Nutzung)

Es ist für Studierende und Sekundarschüler\*innen gedacht, die auf »Meine Erfahrungen/Moje izkušnje« ein digitales Portfolio erstellen und ein Zertifikat erhalten wollen, um es potenziellen Arbeitgeber\*innen zu zeigen und so ihre Chancen auf einen Arbeitsplatz zu erhöhen.

## ZENTRALE MERKMALE

» Meine Erfahrungen/Moje izkušnje« besteht aus Informationen über alle studentischen Tätigkeiten, die eine Person ausgeübt hat:

- » Über die Arbeitgebenden/Unternehmen, bei denen der/die Studierende gearbeitet hat
- » Über die Art der Arbeit
- » Über das Jahr der studentischen Arbeit
- » Über die Anzahl der Stunden studentischer Arbeit
- » Über die durch die studentische Arbeit erworbenen Grundkompetenzen (z.B. IT-Kenntnisse, Fremdsprachen, die Fähigkeit, grundlegende Verwaltungsaufgaben zu erfüllen, Kommunikation mit Kund\*innen usw.)
- » Über die durch die studentische Arbeit erworbenen Zusatzkompetenzen.

## TESTEN SIE DAS TOOL

<https://www.moje-izkusnje.si/sl/>

<https://www.moje-izkusnje.si/en/>

## VERFÜGBARE SPRACHEN

Slowenisch, Englisch

## WEITERE INFORMATIONEN

<https://www.moje-izkusnje.si/sl/za-mlade>

<https://www.studentski-servis.com/studenti/moje-izkusnje>

e-Študentski Servis, ŠS d.o.o.  
Slovenska cesta 40  
1000 Ljubljana  
SLOWENIEN

[izkusnje@studentski-servis.com](mailto:izkusnje@studentski-servis.com)

# YOUTHPASS

Finanziert durch Erasmus+: Jugend in Aktion und Europäisches Solidaritätskorps.

## WORUM GEHT ES?

(Zielsetzung des Tools)

Der „Youthpass“ ist ein Instrument zur Dokumentation und Anerkennung von Lernergebnissen aus der Jugendarbeit und Solidaritätsaktivitäten. Er steht für Projekte zur Verfügung, die durch die Programme Erasmus+: Jugend in Aktion und Europäisches Solidaritätskorps finanziert werden. Bei der Erstellung ihres Youthpass-Zertifikats zusammen mit einer Unterstützungsperson erhalten die Projektteilnehmenden die Möglichkeit zu beschreiben, was sie in ihrem Projekt geleistet und welche Kompetenzen sie erworben haben. Indem der Youthpass eine Bewusstmachung und Beschreibung eigener Kompetenzen sowie eine Dokumentation erworbener Schlüsselkompetenzen in einem Zertifikat ermöglicht, fördert er die Beschäftigungsfähigkeit junger Menschen und Jugendbetreuer\*innen.

## FÜR WEN IST ES GEEIGNET?

(Zielgruppe und Voraussetzungen zur Nutzung)

Youthpass-Zertifikate sind für alle Projektarten und Aktivitäten im Rahmen der Programme Erasmus+: Jugend in Aktion und Europäisches Solidaritätskorps erhältlich. Alle Teilnehmenden an den in diesen Rahmen genehmigten Projekten haben Anspruch auf ein Youthpass-Zertifikat und damit auf Anerkennung ihrer nicht-formalen Lernergebnisse.

## ZENTRALE MERKMALE

Auf der Website sind folgende Materialien verfügbar:

- » hilfreiche Bücher und Broschüren für die Umsetzung des Youthpass und das Streben nach Anerkennung von Jugendarbeit und nicht-formalem Lernen.
- » Kartenspiele mit Anleitungen (Sie sind als Hilfsmittel gedacht, das Thema „Lernen“ auf eine unterhaltsame, ansprechende und inspirierende Weise zu behandeln).

Alle Ergebnisse sind im pdf-Format und können kostenlos heruntergeladen werden.



## TESTEN SIE DAS TOOL

<https://www.youthpass.eu/de/>

## VERFÜGBARE SPRACHEN

In allen Sprachen der EU

## WEITERE INFORMATIONEN

<https://www.youthpass.eu/en/about-youthpass/about/>

<https://www.salto-youth.net/about/>

SALTO Training and Co-operation  
RC (DE) - JUGEND für Europa  
Godesberger Allee 142-148  
53175 Bonn  
DEUTSCHLAND

E-mail: [youthpass@salto-youth.net](mailto:youthpass@salto-youth.net)

# JOBMAPPE NRW – ONLINEHANDBUCH

Gesellschaft für innovative Beschäftigungsförderung (G.I.B.)

## WORUM GEHT ES?

(Zielsetzung des Tools)

Die Jobmappe NRW ist ein Portfolio-Instrument, um die Kompetenzen und Stärken junger Erwachsener in Nordrhein-Westfalen (NRW) systematisch zu bewerten und sie so auf ihrem Weg in die Beschäftigung oder Berufsausbildung zu unterstützen. Die Jobmappe kann zur Sammlung und Dokumentation von Kompetenzen und Karrierewegen genutzt werden. Das Online-Handbuch bietet zusätzlich Arbeitsblätter und Hilfsmittel.

## FÜR WEN IST ES GEEIGNET?

(Zielgruppe und Voraussetzungen zur Nutzung)

Junge Erwachsene unter 25 Jahre.

Hauptsächlich in NRW als Teil der Berufsorientierung an Berufsschulen und Bildungsträgern genutzt, welche Berufsberatung im Übergang von der Schule in die Berufstätigkeit oder Ausbildung anbieten.

## ZENTRALE MERKMALE

Das System der Jobmappe NRW besteht aus 3 Modulen (Hardcopy-Ordner, USB-Stick und Online-Handbuch). Das Online-Handbuch bietet in den folgenden Bereichen Arbeitsblätter und Hilfsmittel zum Download an:

- » Profil: Meine Stärken und Interessen
- » Ziel: Meine Planung und nächste Schritte
- » Beruf: Mein Weg in den Beruf (Informationen über den Verlauf der Ausbildung, Kurse/Lehrgänge und Prüfungsvorbereitungen erfassen)
- » Bewerbung: Meine Unterlagen und Dokumente

Alle Arbeitsblätter können online ausgefüllt und ausgedruckt werden.



## TESTEN SIE DAS TOOL

[https://www.mags.nrw/sites/default/files/asset/document/arbeit\\_jobmappe\\_service\\_kopiervorlage\\_2020.pdf](https://www.mags.nrw/sites/default/files/asset/document/arbeit_jobmappe_service_kopiervorlage_2020.pdf)

## VERFÜGBARE SPRACHEN

Deutsch

## WEITERE INFORMATIONEN

<https://www.gib.nrw.de/themen/jugend-und-beruf/jobmappe-nrw>

G.I.B. Gesellschaft für innovative  
Beschäftigungsförderung mbH  
Im Blankenfeld  
446238 Bottrop  
DEUTSCHLAND

# **TOOLS ZUR BERUFSORIENTIERUNG UND BERUFSWAHL**

# ONLINE-VERFAHREN „MEINE BERUFSWAHL“ (BET-U25)

Hochschule der Bundesagentur für Arbeit. Im Rahmen eines Projekts mit der Bundesagentur für Arbeit entstanden

## WORUM GEHT ES?

(Zielsetzung des Tools)

Kurzes Selbstevaluationstool (5min) zur Unterstützung der Orientierungs- und Entscheidungsberatung junger Menschen im Rahmen ihrer Berufswahl. Es soll einen ersten Eindruck über den aktuellen Stand im Berufswahlprozess geben, also wo man sich bei der Berufswahl gerade befindet im Vergleich zu Personen mit ähnlichem Bildungsabschluss. Gut geeignet für eine erste Ist-Stand Erfassung vor dem Beratungsbeginn bzw. einem Vergleich vor und nach der Beratung.

## FÜR WEN IST ES GEEIGNET?

(Zielgruppe und Voraussetzungen zur Nutzung)

Junge Erwachsene unter 25, die eine Berufsausbildung anstreben. Das Ergebnis kann im Rahmen der Beratung nachbesprochen werden.

## ZENTRALE MERKMALE

Der jeweilige Status im Berufswahlprozess wird anhand von 5 Dimensionen erfasst, die der Berufsberatung nach BeKo zugrunde liegen und konkret in nachfolgende Fragen gefasst werden können:

- » Problembewusstsein und Einsatzbereitschaft (Welche Bedeutung hat die Berufswahl gerade für dich?)
- » Berufliche Selbsteinschätzung (Wie schätzt du deine beruflichen Interessen und Fähigkeiten ein?)
- » Beruflicher Informationsstand (Was weißt du schon über Berufe?)
- » Entscheidungsverhalten (Wie weit bist du mit deiner beruflichen Entscheidung?)
- » Realisierungsaktivitäten (Wo stehst du bei der Umsetzung deiner beruflichen Pläne?)

Sollte eine Studienwahl angestrebt werden kann der Fragebogen [www.meine-studienwahl.org](http://www.meine-studienwahl.org) verwendet werden.

## TESTEN SIE DAS TOOL

<https://www.meine-berufswahl.org/>

## VERFÜGBARE SPRACHEN

Deutsch

## WEITERE INFORMATIONEN

Hochschule der Bundesagentur für Arbeit

<http://www.hdba.de/forschung/projekte-mit-der-ba/bet/bet-u25/>

Berufsberatung der Bundesagentur für Arbeit

<https://www.arbeitsagentur.de/bildung/berufsberatung>



# BERUFSWAHLTESTS

Azubi & Azubine GmbH

## WORUM GEHT ES?

(Zielsetzung des Tools)

Diese beiden kurzen Berufswahl-Tests (1) 'Azubi\*ne oder Student\*in' und (2) 'Welches ist der richtige Beruf für mich' zielen darauf ab, Schüler\*innen und Absolvent\*innen bei ihren Berufsentscheidungen zu unterstützen. Die erste Selbsteinschätzung gibt Orientierung über die am besten geeignete Ausbildungsart, während die zweite Orientierung darüber gibt, welcher Beruf den Interessen des/r Jugendlichen entspricht.

## FÜR WEN IST ES GEEIGNET?

(Zielgruppe und Voraussetzungen zur Nutzung)

Schüler\*innen, Absolvent\*innen oder junge Erwachsene, die eine berufliche Orientierung benötigen.

## ZENTRALE MERKMALE

(1) Test zur Berufswahl: Azubi\*ne oder Student\*in

- » Die Testergebnisse geben eine Orientierung, welche Art von Bildungsform am besten geeignet ist
- » Unterschieden werden 4 Kategorien: praxisorientierte Ausbildung / praxisorientiert und Studium gleichermaßen geeignet / Tendenz zum Studium / definitiv studieren
- » Zu den verschiedenen Ausbildungsmöglichkeiten werden zusätzliche Informationen und nützliche Ressourcen bereitgestellt

(2) Test zur Berufswahl: Welches ist der richtige Beruf für mich?

- » Ergebnis ist eine Rangliste der am besten passenden Berufsgruppen aus 15 Bereichen (z.B. Handel / Beratung / Dienstleistung; Medien / Mode / Design; Medizin / Schönheit / Wellness; Gastronomie / Lebensmittelsektor usw.)
- » Jeder erwähnte Abschnitt enthält eine Liste möglicher Berufe und weitere Informationen zu jedem Beruf, wie z.B. Dauer der Ausbildung, Anzahl der landesweit verfügbaren Lehrstellen, ungefähres Einkommen.

## TESTEN SIE DAS TOOL

<http://www.azubi-azubine.de/berufswahl/berufswahltest>

<http://www.azubi-azubine.de/berufswahl/berufswahltest/welcher-beruf-ist-der-richtige-fuer-mich>

## VERFÜGBARE SPRACHEN

Deutsch

## WEITERE INFORMATIONEN

Azubi & Azubine GmbH  
Dachauer Str. 42  
80335 München  
DEUTSCHLAND

<http://www.azubi-azubine.de/>

## WORUM GEHT ES?

(Zielsetzung des Tools)

BERUFE.TV App ist eine kostenlose Film-App der Bundesagentur für Arbeit zur Unterstützung der Berufs- oder Studienwahl. Sie informiert in >350 berufskundlichen Filmen über Ausbildung, Studium, Chancen mit Behinderung, Arbeit und Beruf.

## FÜR WEN IST ES GEEIGNET?

(Zielgruppe und Voraussetzungen zur Nutzung)

(Junge) Menschen, die sich in der Phase der Berufsorientierung befinden.

## ZENTRALE MERKMALE

Informationsfilme zu >350 Ausbildungs- und Studienberufe als Einstieg in die Berufsorientierung.

Nach jedem Film werden vertiefende Informationen zu der Ausbildung oder zu dem Studium aufgeführt. Möglichkeit direkt im Anschluss die Suche nach offenen Ausbildungsplätzen in der **JOBBÖRSE** oder im **KURSNET** sowie die Suche nach Universitäten und Studiengängen auf **studienwahl.de** zu starten.

## TESTEN SIE DAS TOOL

<http://www.berufe.tv/>

## VERFÜGBARE SPRACHEN

Deutsch, Englisch

## WEITERE INFORMATIONEN

Kostenlose BERUFE.TV App für Apple verfügbar unter

<https://apps.apple.com/de/app/berufe-tv/id391996372>

# BERUFSKARTEN

VKO točka

## WORUM GEHT ES?

(Zielsetzung des Tools)

Berufskarten sind ein einfaches Tool, welches aus Spielkarten besteht, mit denen auf spielerische Weise verschiedene Berufe kennen gelernt werden können. Es funktioniert hervorragend zusammen mit einem „Karrieretag“ Workshop.

## FÜR WEN IST ES GEEIGNET?

(Zielgruppe und Voraussetzungen zur Nutzung)

Für Beratende oder Sozialarbeiter\*innen. Obwohl das Werkzeug so konzipiert wurde, dass es Jugendliche ermutigt, Entscheidungen über ihren beruflichen Weg zu treffen, kann es als Werkzeug für die berufliche Orientierung mit Schwerpunkt auf Fähigkeiten und Kompetenzen eingesetzt werden.

## ZENTRALE MERKMALE

- » Die Karten liefern Ideen für einzelne Spiele oder eine Beratung an einem Karrieretag.
- » Das Spielset besteht aus 60 Karten mit verschiedenen Berufen und Anleitungen für das Spiel.
- » Die Karten wurden entwickelt, um junge Menschen zu ermutigen, aktiver und engagierter über ihre Karriere nachzudenken.
- » Die Karten sind für den Druck von 2 Berufen pro A4-Seite, also im Format A5, vorbereitet.
- » Die Berufskarten sind auch in physischer Form im slowenischen Berufsbildungszentrum erhältlich.

## TESTEN SIE DAS TOOL

[https://www.vkotocka.si/wp-content/uploads/2019/04/poklicne\\_kartice\\_2\\_na\\_stran\\_-\\_a5.pdf](https://www.vkotocka.si/wp-content/uploads/2019/04/poklicne_kartice_2_na_stran_-_a5.pdf)

## VERFÜGBARE SPRACHEN

Slowenisch, Englisch

## WEITERE INFORMATIONEN

Nationale Koordinierungsstelle VKO  
(Nacionalna koordinacijska točka  
VKO)

<https://www.vkotocka.si/>

SLOWENIEN

[VKO@ess.gov.si](mailto:VKO@ess.gov.si)

# KURZES KARRIERE-QUIZ

Mazedonische Vereinigung der Berufsberatenden

## WORUM GEHT ES?

(Zielsetzung des Tools)

Auf der Webseite der Vereinigung der Berufsberatenden wird ein kurzes Karriere-Quiz als Einstiegsinstrument in das Thema Karriere angeboten. Es handelt sich um einen kurzen Fragenkatalog, der einen allgemeinen Überblick über die Einstellung der jungen Person zu ihren beruflichen Ambitionen geben soll.

## FÜR WEN IST ES GEEIGNET?

(Zielgruppe und Voraussetzungen zur Nutzung)

Zielgruppe sind junge Menschen, die Unterstützung bei der Wahl einer Karriere benötigen.

## ZENTRALE MERKMALE

Die Webseite der Vereinigung zielt auf die Einführung der Berufsberatung für junge Menschen ab:

- » Information über die Rolle der Beratenden
- » Warum ist es sinnvoll, mit einem/r Berufsberatenden zu sprechen?
- » Arten der Beratung

QUIZ - es dient als erste Selbstreflexion zum Thema "Karriere"

## TESTEN SIE DAS TOOL

<https://docs.google.com/forms/d/e/1FAIpQLScg9gCH-Q6njtrMX-rQLzkvGSNchFVermqp7FpVs9rsa2EBZQ/viewform>

## VERFÜGBARE SPRACHEN

Mazedonisch

## WEITERE INFORMATIONEN

Mazedonische Vereinigung der Berufsberatenden (ASK)

Vasil Gjorgov No.11 ,  
1000 Skopje

NORDMAZEDONIEN

[www.ask.org.mk](http://www.ask.org.mk)

# WWW.ZANIMANJA.MK – INFORMATIONS- UND BILDUNGSPLATTFORM ZUR FÖRDERUNG DER BERUFLICHEN BILDUNG

Ministerium für Arbeit und Sozialpolitik (Nordmazedonien)

## WORUM GEHT ES?

(Zielsetzung des Tools)

Die Plattform sammelt nützliche Informationen über die Mehrheit der Berufe im Land und wird regelmäßig aktualisiert. Sie zeigt und fördert die Berufe, die eine gewisse technische Vorbereitung erfordern: Friseur\*innen, Bäcker\*innen, Schweißer\*innen und viele andere praktische Fertigkeiten, für die auf dem Arbeitsmarkt eine große Nachfrage besteht. Die Plattform zielt darauf ab, die Attraktivität der beruflichen Ausbildung als ausgezeichnete Möglichkeit für berufliche Erfüllung, Erwerbstätigkeit, Selbständigkeit und beruflichen Aufstieg zu fördern.

## FÜR WEN IST ES GEEIGNET?

(Zielgruppe und Voraussetzungen zur Nutzung)

Zielgruppe der Plattform sind junge Erwachsene (ab 15 Jahren). Die Plattform steht zur freien Nutzung offen.

## ZENTRALE MERKMALE

Die Plattform sammelt Informationen in folgenden Kategorien:

**BERUFE** - dieser Abschnitt bietet praktische Informationen zu 44 Berufen. Jeder dieser Berufe wird in einer sehr klaren und verständlichen Weise vorgestellt. Das soll den Jugendlichen ein klares Bild des jeweiligen Berufes vermitteln.

**BILDUNG** - dieser Abschnitt bietet grundlegende Informationen über die Rolle der Berufs- und Erwachsenenbildung.

**TESTIMONIALS** - Medienabschnitt, der Werbevideos zu verschiedenen Berufen anbietet, um sie den Zielgruppen näher zu bringen.

**QUIZ** zur beruflichen Orientierung. Dieses Instrument bezieht sich auf die 10 Berufe in Nordmazedonien mit der höchsten Nachfrage. Nach Abschluss der Quizfragen (ca. 15 Minuten) empfiehlt die Plattform, sich an eine/n Berufsberater\*in des Verbands der Berufsberatenden [www.ask.org.mk](http://www.ask.org.mk) zu wenden, der/die Unterstützung und professionelle Hilfe bei der Wahl einer geeigneten Ausbildung und eines geeigneten Berufs anbieten kann.

ProfilPASS  
CORE

## TESTEN SIE DAS TOOL

<https://zanimanja.mk/kviz/>

<https://zanimanja.mk/category/testemonijali/>

## VERFÜGBARE SPRACHEN

Mazedonisch

## WEITERE INFORMATIONEN

Ministerium für Arbeit und Sozialpolitik  
Dame Gruev No. 14, 1000 Skopje  
NORDMAZEDONIEN

[zanimanja@mtsp.gov.mk](mailto:zanimanja@mtsp.gov.mk)

# KARRIERE-QUIZ: "WELCHER BERUF PASST AM BESTEN?"

Wayfi

## WORUM GEHT ES?

(Zielsetzung des Tools)

Das Quiz richtet sich an junge Menschen, die ihre beruflichen Interessen und Fähigkeiten definieren wollen, um sich ein klares Bild von ihren Fähigkeiten und Kompetenzen zu machen.

## FÜR WEN IST ES GEEIGNET?

(Zielgruppe und Voraussetzungen zur Nutzung)

Der Test richtet sich an junge Menschen, die sich in der beruflichen Orientierung befinden, einen für sie passenden Job suchen oder ihre Berufswahl überprüfen wollen.

Das Quiz ist kostenlos und frei zugänglich. Man sollte sich nur registrieren lassen unter: <https://wayfi-sr.gateway.one/Account/Register>

## ZENTRALE MERKMALE

Am Ende des Quiz erhält man eine persönliche Analyse, die die aufgelisteten Arbeitsfelder und Berufe enthält, die aufgrund des persönlichen Profils und der getätigten Antworten bei der Berufswahl im Vordergrund stehen sollten.

Zusammen mit der Liste erhält man zusätzlich eine Erklärung für jedes empfohlene Arbeitsfeld.

Wenn die zu beratende Person weitere Unterstützung beim Verständnis der Ergebnisse und/oder zusätzliche Beratung benötigt, kann sie Karriereberater\*innen konsultieren.

## TESTEN SIE DAS TOOL

<https://wayfi-sr.gateway.one/Account/Register>

## VERFÜGBARE SPRACHEN

Serbisch

## WEITERE INFORMATIONEN

Alle notwendigen Informationen über das Quiz, Berufsberatung und Berufsorientierung, Beschreibung bestimmter Berufe, Arbeitgeber sind unter folgender Adresse erhältlich:  
<https://znanjemdoposla.rs>

# **TOOLS FÜR EMPOWERMENT UND WEITERQUALIFIZIERUNG VON NEETS**

# NEET-SYSTEM – LERNPORTAL

Die Online-Educational Escape Rooms sind das Produkt einer Erasmus+-Projektpartnerschaft.

## WORUM GEHT ES?

(Zielsetzung des Tools)

Das Hauptziel des Projekts besteht darin, eine maßgeschneiderte, auf Herausforderungen basierende Bildungsvermittlung zu entwickeln, die darauf abzielt, NEETs beim Aufbau von Fähigkeiten und Kompetenzen zu unterstützen, um ihre Wiedereingliederung in Bildung oder Beschäftigung zu fördern. Zu diesem Zweck entwickelte das NEET-System-Konsortium mehr als 30 Online-Escape-Room-Übungen. Online-Escape Rooms sind erlebnisorientierte, nicht-formale Lernumgebungen und können für Personen attraktiv sein, für die das formale Bildungsangebot gescheitert ist.

## FÜR WEN IST ES GEEIGNET?

(Zielgruppe und Voraussetzungen zur Nutzung)

Die Lernmaterialien richten sich in erster Linie an junge NEET-Erwachsene, deren Vertrauen und Zuversicht durch frühere negative (Bildungs-)Erfahrungen möglicherweise beschädigt wurde.

Um die Online-Escape Rooms spielen zu können, ist eine kostenlose Registrierung auf der Webseite erforderlich.

## ZENTRALE MERKMALE

Diese Lernressource umfasst Online-Escape Room Aufgaben, welche 4 Schlüsselkompetenzbereiche betreffen:

- » Digitale Kompetenz
- » Soziale und bürgerliche Kompetenz
- » Eigeninitiative und Unternehmergeist
- » Kulturelles Bewusstsein und kulturelle Ausdrucksfähigkeit

Jeder Kompetenzbereich stellt Ressourcen in 4 verschiedenen Qualifikationsniveaus (einführende, mittlere, fortgeschrittene und Expertenkompetenz) zur Verfügung. Diese stellen sicher, dass sich die Lernenden unabhängig von ihrer bisherigen Bildungsgeschichte mit den Tools beschäftigen können, und um den Lernenden eine nachhaltige Bildungserfahrung zu bieten, die es ihnen ermöglicht, ihre Fähigkeiten durch das Durchlaufen der verfügbaren Stufen auszubauen.

Diese Spiele können genutzt werden, um die Motivation der NEETs zur Teilnahme am Beratungsprozess zu fördern.

## TESTEN SIE DAS TOOL

<https://www.neet-system.eu/de/learning-portal/>

(kostenlose Registrierung erforderlich)

## VERFÜGBARE SPRACHEN

Deutsch, Englisch, Kroatisch, Finnisch, Griechisch, Tschechisch, Polnisch

## WEITERE INFORMATIONEN

<https://www.neet-system.eu/>

JfV Jugendförderverein Parchim/  
Lübz e.V.  
Dargelützer Weg 15  
19370 Parchim  
DEUTSCHLAND

[www.jfv-pch.de](http://www.jfv-pch.de)



# E-TOOLKIT – TOOLS FÜR BERATENDE UM NEETS ZU STÄRKEN

Asociación Cazalla Intercultural, Spanien (Projektkoordinator). Das Toolkit ist das Produkt einer Erasmus+-Projektpartnerschaft.

## WORUM GEHT ES?

(Zielsetzung des Tools)

Das E-Toolkit ist eine Online-E-Learning-Plattform, die Kurse und Materialien anbietet, die sich besonders für die Arbeit mit jungen NEET-Erwachsenen eignen. Diese Tools zielen darauf ab, NEETs zu bestärken und ihre Beschäftigungsfähigkeit zu unterstützen. Ein sekundäres Ziel ist es, das Bewusstsein für die Vielfalt der NEET-Bevölkerung in den Mitgliedstaaten zu schärfen, damit die Beratenden ihr Angebot an die Bedürfnisse der Lernenden anpassen können.

## FÜR WEN IST ES GEEIGNET?

(Zielgruppe und Voraussetzungen zur Nutzung)

(Berufs-)Beratende, in der Erwachsenenbildung tätige Personen, Jugendbetreuer\*innen, Lehrende usw., die mit NEETs arbeiten und die ihre Kompetenzen, Qualifikationen und Ansätze verbessern möchten, um ihre Professionalität zu steigern.

Um die Online-Trainingsmaterialien nutzen zu können, ist eine kostenlose Registrierung erforderlich.

## ZENTRALE MERKMALE

Der Kurs enthält flexible Module, die auf den folgenden Hauptthemen basieren:

- » Beschäftigungsfähigkeit
- » Mobilität
- » Unternehmertum
- » IKT- und Medien-Tools bei der Arbeit mit NEETs
- » Soft Skills & andere Kompetenzen
- » Zusätzliche Schulungsunterlagen: Eisbrecher, Namensspiele & Energizer; Informelles, non-formales und formales Lernen; Motivationstechniken; Entscheidungsfindung; Evaluation;

## TESTEN SIE DAS TOOL

E-Toolkit

<https://www.neettools.eu/>

(free registration necessary)

Druckversion

<https://www.neettools.eu/failid/files/T4TEMP%2002%20ENG.pdf>

## VERFÜGBARE SPRACHEN

Englisch, Estnisch, Griechisch, Italienisch, Spanisch

## WEITERE INFORMATIONEN

EU-Projekt „Tools 4 Trainers to Empower Neets“

<https://www.neettools.eu/>

Projekt-Koordinator:  
Asociación Cazalla Intercultural  
SPANIEN

<http://cazalla-intercultural.org/contacto/>

# YOURKITE-TOOLKIT

FAIR, Polen (Projekt-Koordinator). Das Toolkit ist das Produkt einer Erasmus+-Projektpartnerschaft.

## WORUM GEHT ES?

(Zielsetzung des Tools)

Das yourKITE-Toolkit ist ein integrativer und umfassender Leitfaden/Handbuch für Trainer\*innen/Beratende, die mit jungen Menschen arbeiten, um Freiwilligenarbeit und die Entwicklung von Unternehmergeist, Medien- und Kommunikationsfähigkeiten mit besonderem Schwerpunkt auf Beschäftigungsfähigkeit zu fördern, damit diese einen Weg aus der Arbeitslosigkeit finden.

## FÜR WEN IST ES GEEIGNET?

(Zielgruppe und Voraussetzungen zur Nutzung)

Trainer\*innen/Beratende, die mit jungen Menschen arbeiten, welche geschickte Unternehmer\*innen und Angestellte werden wollen.

## ZENTRALE MERKMALE

Das yourKITE-Toolkit bietet verschiedene Schulungsszenarien (Methoden, nützliche Ressourcen) und die Theorie hinter diesen Szenarien für die folgenden Themen:

- » Trainer\*innen-Fähigkeiten
- » Medien und Kommunikation
- » Unternehmertum
- » Freiwilligenarbeit
- » Karriereberatung

## TESTEN SIE DAS TOOL

Full toolkit:

[https://yourkite.org/media/uploads/2017/07/FullToolkit\\_30.06.2017.pdf](https://yourkite.org/media/uploads/2017/07/FullToolkit_30.06.2017.pdf)

Scenarios:

<https://yourkite.org/toolkit/>

## VERFÜGBARE SPRACHEN

Englisch, Polnisch, Rumänisch, Norwegisch

## WEITERE INFORMATIONEN

<https://yourkite.org/>

<https://yourkite.org/about-yourkite/partners/>

FAIR (Fundacja Aktywnych Inicjatyw Rozwoju)  
ul. Siłaczki 3/9 lok. 402  
02-495 Warschau  
POLEN

# BYMBE – SET VON INTERVENTIONSMETHODEN, UM JUNGE NEET MÜTTER ZU INVOLVIEREN

Frauen im Brennpunkt, Österreich (Projektkoordinator). Dieses Set ist das Produkt einer Erasmus+-Projektpartnerschaft.

## WORUM GEHT ES?

(Zielsetzung des Tools)

Das Ziel des Sets ist es junge NEET Mütter, die nicht in (Aus-)Bildung, Training oder Berufsleben eingebunden sind, zu unterstützen und sie zurück zur Bildung zu führen.

## FÜR WEN IST ES GEEIGNET?

(Zielgruppe und Voraussetzungen zur Nutzung)

Junge NEET Mütter, die frühzeitig aus dem Bildungssystem ausgestiegen sind. Die jungen Mütter des BYMBE Projektes stammen in vielen der Partnerländern aus marginalisierten Gemeinschaften, ethnischen Minderheiten, haben einen Migrationshintergrund oder soziale Hürden.

## ZENTRALE MERKMALE

Das Set stellt klare Richtlinien für die verwendeten Techniken und Tools auf. Diese sind in folgende Kapitel eingeteilt:

- » Beurteilung und Bedürfnisse
- » Planung – Wie gehen wir mit den Bedürfnissen um?
- » Der Aufbau von Beziehungen mit jungen Müttern
- » Motivation und Stärkung
- » Einbindung von Familie und Gemeinschaft
- » Peer Vorbilder
- » Risikosituationen

## TESTEN SIE DAS TOOL

<https://bymbe.eu/media/bymbe-io3-de.pdf>

## VERFÜGBARE SPRACHEN

Deutsch, Englisch, Bulgarisch, Spanisch, Italienisch, Litauisch

## WEITERE INFORMATIONEN

Erasmus+-Projekt BYMBE, Bringing Young Mothers Back to Education'

<https://bymbe.eu/de/>

Frauen im Brennpunkt  
Innrain 25  
6020 Innsbruck  
ÖSTERREICH

# BYMBE – TRAININGSPAKET BERUFSORIENTIERUNG

Frauen im Brennpunkt, Österreich (Projektkoordinator). Dieses Set ist das Produkt einer Erasmus+-Projektpartnerschaft.

## WORUM GEHT ES?

(Zielsetzung des Tools)

Das Trainingspaket liefert eine innovative Methode zur Unterstützung junger NEET Mütter beim Entdecken ihres eigenen Bildungs- und Berufsweges. Durch die Steigerung von Selbstbewusstsein und Kompetenzen wird das Selbstvertrauen gefördert, wodurch eine berufliche Orientierung und ein Treffen von Ausbildungsentscheidungen gelingen soll.

## FÜR WEN IST ES GEEIGNET?

(Zielgruppe und Voraussetzungen zur Nutzung)

Junge NEET Mütter, die frühzeitig aus dem Bildungssystem ausgestiegen sind.

## ZENTRALE MERKMALE

Das Trainingspaket basiert auf einem ganzheitlichen Ansatz, der aus Seminaren, individuellen Beratungssitzungen und Peergroup-Treffen mit folgenden Inhalten besteht:

- » Berufsorientierung und Beratung
- » Hinführung zur Entscheidungsfindung für eine bestimmte Ausbildung
- » Planung eines individuellen beruflichen Weges
- » Organisation der Kinderbetreuung, wo notwendig

Das Paket ist in 4 Hauptkapitel unterteilt: Theoretischer Rahmen, Methoden der Seminare, Trainingsmodule und Einzelberatungen.

## TESTEN SIE DAS TOOL

<https://bymbe.eu/media/BYMBE-IO4-DE.pdf>

## VERFÜGBARE SPRACHEN

Englisch, Deutsch, Bulgarisch,  
Spanisch, Italienisch, Litauisch

## WEITERE INFORMATIONEN

Erasmus+-Projekt BYMBE,  
Bringing Young Mothers Back to  
Education'

<https://bymbe.eu/de/>

Frauen im Brennpunkt  
Innrain 25  
6020 Innsbruck  
ÖSTERREICH

# BYMBE – STÄRKUNGSSET

Frauen im Brennpunkt, Österreich (Projektkoordinator). Dieses Set ist das Produkt einer Erasmus+-Projektpartnerschaft.

## WORUM GEHT ES?

(Zielsetzung des Tools)

Das Stärkungsset ist ein Handbuch, welches verschiedene Themenbereiche umfasst, die junge NEET Mütter bei der Bildungswiederaufnahme unterstützen soll. Der Fokus liegt hier in der, auf theoretischen Grundlagen basierender, Entwicklung bzw. Förderung von selbstwertrelevanten Fähigkeiten.

## FÜR WEN IST ES GEEIGNET?

(Zielgruppe und Voraussetzungen zur Nutzung)

Junge NEET Mütter, die frühzeitig aus dem Bildungssystem ausgestiegen sind und im Zuge der Vorbereitung auf den Wiedereinstieg durch ein Stärkungstraining unterstützt werden sollen.

## ZENTRALE MERKMALE

Das Handbuch umfasst 4 Kapitel, welche die Entwicklung bzw. Förderung von Fähigkeiten in folgenden Bereichen thematisieren:

- » Selbsterkenntnis / Selbstbewusstsein
- » Selbstmanagement
- » Sozialbewusstsein
- » Soziale Kompetenzen (Beziehungsmanagement)

Jedes Kapitel besteht aus 3 Unterkategorien: Theoretischer Hintergrund, Übungen zur Entwicklung von Fähigkeiten und Evaluationsmöglichkeiten.

Am Ende des Handbuchs finden Sie ein Beispiel eines Trainingsprogramms (20 Trainingseinheiten zu je 50 Minuten). Jede Trainingseinheit des Trainingsprogramms kann an die Bedürfnisse und Größe der Gruppe angepasst werden.

## TESTEN SIE DAS TOOL

<https://bymbe.eu/media/BYMBE-I05-DE.pdf>

## VERFÜGBARE SPRACHEN

Englisch, Deutsch, Bulgarisch,  
Spanisch, Italienisch, Litauisch

## WEITERE INFORMATIONEN

Erasmus+-Projekt BYMBE,  
Bringing Young Mothers Back to  
Education'

<https://bymbe.eu/de/>

Frauen im Brennpunkt  
Innrain 25  
6020 Innsbruck  
ÖSTERREICH

# HANDBUCH FÜR DIE PSYCHOSOZIALE ARBEIT MIT LGBTI+ PERSONEN "SWAG-A MI"

Centar za mlade "KVART", Bosnien und Herzegowina. Dieses Handbuch ist ein Produkt des "Togetherring"-Projekts, das vom US-Außenministerium finanziell unterstützt wurde.

## WORUM GEHT ES?

(Zielsetzung des Tools)

Dieses Handbuch soll Beratenden helfen, an ihrem Arbeitsplatz eine geschütztere Umgebung zu schaffen, in der sich LGBTI+ Menschen sicher und willkommen fühlen können. Es enthält Beispiele und skizziert Ansätze, die bei der direkten Arbeit mit Menschen, einzeln oder in Gruppen, beachtet werden sollten. Das Handbuch enthält auch eine Checkliste für Beratende, die ihren Selbstreflexionsprozess erleichtert und ihre Offenheit und ihr Bewusstsein für Fragen im Zusammenhang mit LGBTI+ bewertet.

## FÜR WEN IST ES GEEIGNET?

(Zielgruppe und Voraussetzungen zur Nutzung)

Dieses Tool richtet sich in erster Linie an alle Beratende, die mit dem ProfilPASS arbeiten, aber auch an Beratende und alle, die sich für LGBTI+-bezogene Themen interessieren.

## ZENTRALE MERKMALE

Enthält Beispiele aus dem wirklichen Leben und Geschichten aus dem Leben von LGBTI+-Personen in den Balkanländern.

Listet eine Reihe von Annahmen und vorgefassten Meinungen auf, die sich nachteilig auf die Arbeit der Beratenden auswirken könnten.

Bietet eine Beschreibung von Übungen und Techniken, die bei der Arbeit mit LGBTI+-Personen angewendet werden könnten.

Bietet eine Checkliste zur Selbsteinschätzung für Beratende, die es ihnen ermöglicht, ihr Bewusstsein und ihre Offenheit für LGBTI+-bezogene Themen selbst einzuschätzen.



## TESTEN SIE DAS TOOL

<https://zamisli.ba/app/uploads/2018/05/Broshura.pdf>

## VERFÜGBARE SPRACHEN

Bosnisch, Kroatisch, Serbisch

## WEITERE INFORMATIONEN

Centar za mlade "KVART"  
(Center für Jugendliche "KVART")  
Zanatska 13  
79 000 Prijedor  
BOSNIEN UND HERZEGOWINA

<https://centarzamladekvartprijedor.blogspot.com/p/about-us.html>

# NETZWERK FÜR FRIEDENSBILDUNG – WEBPORTAL

Mreža za izgradnju mira



## WORUM GEHT ES?

(Zielsetzung des Tools)

Diese Initiative zielt darauf ab, die Umsetzung von Partnerschaften, Initiativen und Projekten zu fördern, um die Lebensqualität in Bosnien und Herzegowina zu verbessern. Einige ihrer Prioritäten sind Bildung, Friedensförderung und die Stärkung der Beziehungen zwischen den Menschen auf dem Balkan. Das Netzwerk für Friedensbildung strebt eine stabile Gesellschaft an, in der sich die Menschen gegenseitig respektieren und vertrauen und so einen dauerhaften Frieden im Land und in der Region schaffen.

## FÜR WEN IST ES GEEIGNET?

(Zielgruppe und Voraussetzungen zur Nutzung)

Dieses Instrument ist hauptsächlich für alle in Bosnien und Herzegowina lebenden Menschen gedacht, unabhängig von ihrem Alter, ihren Englischkenntnissen und ihrem sozioökonomischen Status. Es wird oft genutzt von Jugendlichen, Aktivisten oder Menschen, die an non-formaler Bildung und Initiativen oder an Jobs im Non-Profit-Sektor interessiert sind.

## ZENTRALE MERKMALE

Regelmäßig veröffentlichte Nachrichten über offene Ausschreibungen und verfügbare Trainings, Jugendaustausch und andere Möglichkeiten für Jugendliche und Erwachsene.

Rubrik "Jobs" mit regelmäßig aktualisierten Stellen- und Praktikumsangeboten in Bosnien und Herzegowina und in der Region (meist im Non-Profit-Sektor).

Artikeldatenbank mit relevanten Informationen für Arbeitssuche und Beschäftigung.

Eine Broschüre mit dem Titel "Verzeichnis der Spender" im Kapitel Ressourcenzentrum.

Eine Datenbank ihrer Mitglieder, Nichtregierungsorganisationen in Bosnien und Herzegowina, die oft offen für die Zusammenarbeit mit Erwachsenen oder Jugendlichen sind.

## TESTEN SIE DAS TOOL

<https://www.mreza-mira.net/kategorija/vijesti/>

## VERFÜGBARE SPRACHEN

Bosnisch, Kroatisch, Serbisch

## WEITERE INFORMATIONEN

Mreža za izgradnju mira  
(Netzwerk für Friedensbildung)  
Obala Kulina bana 39  
71000 Sarajevo  
BOSNIEN UND HERZEGOWINA

<https://www.mreza-mira.net/o-nama/>

# EUROPÄISCHER TRAININGSKALENDER

SALTO-YOUTH (Netzwerk im Erasmus+-Jugendprogramm)

## WORUM GEHT ES?

(Zielsetzung des Tools)

Der Europäische Trainingskalender sammelt die neuesten Informationen über alle Trainings, Austauschmöglichkeiten und andere Veranstaltungen und Möglichkeiten, die durch Erasmus+ finanziert werden und die für Jugendliche und Erwachsene, die mit und für Jugendliche arbeiten, bestimmt sind. Man kann diese Datenbank dazu nutzen um unkompliziert verfügbare Möglichkeiten für sich selbst oder andere zu finden.

## FÜR WEN IST ES GEEIGNET?

(Zielgruppe und Voraussetzungen zur Nutzung)

Jugendliche sowie Menschen, die mit oder für Jugendliche arbeiten, die Englisch sprechen und daran interessiert sind, an verschiedenen durch Erasmus+ finanzierten Veranstaltungen teilzunehmen.

## ZENTRALE MERKMALE

Regelmäßig aktualisierte Datenbank der durch das Erasmus+-Programm angebotenen Möglichkeiten.

Die meisten Gelegenheiten und Veranstaltungen, die im Europäischen Ausbildungskalender veröffentlicht werden, werden durch Erasmus+-Fördermittel subventioniert und sind daher für die Teilnehmenden kostenlos.

Es werden auch viele Online-Aktivitäten angeboten.

## TESTEN SIE DAS TOOL

<https://www.salto-youth.net/tools/european-training-calendar/browse/>

## VERFÜGBARE SPRACHEN

Englisch

## WEITERE INFORMATIONEN

SALTO-YOUTH ist ein Netzwerk von sechs Ressourcententren, die an europäischen Schwerpunktbereichen im Jugendbereich arbeiten.

<https://www.salto-youth.net/about/>



## II. ZUSÄTZLICHE UNTERSTÜTZUNG FÜR BERATENDE & NEETS

Dieser Teil des CORE-Toolkits bietet Unterstützungsmöglichkeiten für Beratende (z.B. Peer-to-Peer-Beratung und Supervision von ProfilPASS-Beratenden) und zusätzliche Unterstützungsmöglichkeiten für NEETs in der Balkanregion (z.B. Programme der Nationalen Arbeitsvermittlung in Serbien).

# PEER-TO-PEER-BERATUNG UND SUPERVISION FÜR PROFILPASS-BERATENDE

Verein für Kompetenzentwicklung "S.K.I.L.L.S."

## WORUM GEHT ES?

(Zielsetzung des Tools)

Senior-Beratende sowie Trainer\*innen des Vereins für Kompetenzentwicklung "S.K.I.L.L.S.", die seit 2011 mit dem ProfilPASS arbeiten, bieten Peer-to-Peer-Beratungen und Supervision an, um die Beratungsqualität in den Balkanländern und darüber hinaus insgesamt zu verbessern. Supervision erfolgt ähnlich einer Kollegialen Hospitation, indem die Beratungssitzung eines/einer ratsuchenden Berater\*in beobachtet wird.

## FÜR WEN IST ES GEEIGNET?

(Zielgruppe und Voraussetzungen zur Nutzung)

Dieses Instrument ist für alle Beratende gedacht, die mit dem ProfilPASS arbeiten.

## ZENTRALE MERKMALE

Peer-to-Peer-Beratung kann jedes Thema im Zusammenhang mit der Beratung abdecken.

Dieses Angebot kann sowohl persönlich als auch aus der Ferne, durch E-Mails oder Videoanrufe genutzt werden.

Der Wissens- und Erfahrungsaustausch von Peer-to-Peer-Beratung hat sich in Bosnien und Herzegowina als ein entscheidender Faktor für die Verbesserung der Beratungsqualität mit dem ProfilPASS insgesamt erwiesen.



## TESTEN SIE DAS TOOL

<https://skills.org.ba/en/contact/>

## VERFÜGBARE SPRACHEN

Bosnisch, Serbisch, Kroatisch,  
Englisch, Deutsch

## WEITERE INFORMATIONEN

Verein für Kompetenzentwicklung  
"S.K.I.L.L.S."

<https://skills.org.ba>

Terezija bb  
71000 Sarajevo  
BOSNIEN UND HERZEGOWINA

# EPALE RESSOURCENZENTRUM

Elektronische Plattform für Erwachsenenbildung in Europa, finanziert durch das Erasmus+-Programm

## WORUM GEHT ES?

(Zielsetzung des Tools)

Das EPALE-Ressourcenzentrum bietet eine Reihe von Artikeln, Dokumenten und anderen Materialien für alle in der Erwachsenenbildung tätigen Personen. Beratende können die Plattform nutzen um gezielt nach neuen Informationen zu Themen zu suchen, die sie in ihrer Arbeit unterstützen können.

## FÜR WEN IST ES GEEIGNET?

(Zielgruppe und Voraussetzungen zur Nutzung)

Dieses Hilfsmittel kann von Beratenden, die mit (jungen) Erwachsenen arbeiten, verwendet werden.

## ZENTRALE MERKMALE

Mit der Suchfunktion können alle Materialien, die auf EPALE zu einem bestimmten Thema hochgeladen wurden, gefunden werden. Fungiert als Hauptplattform für die neuesten und relevantesten Informationen zur Erwachsenenbildung in Europa.



## TESTEN SIE DAS TOOL

<https://epale.ec.europa.eu/de/resource-centre>

## VERFÜGBARE SPRACHEN

Deutsch, Englisch; oftmals andere europäische Sprachen

## WEITERE INFORMATIONEN

EPALE Koordinierungsstelle  
Deutschland:Nationale Agentur  
Bildung für Europa beim  
Bundesinstitut für Berufsbildung  
(NABiBB)  
Robert-Schumann-Platz 3  
53175 Bonn  
DEUTSCHLAND

<https://epale.ec.europa.eu/de/nss/national-support-services-germany>

# HANDBUCH ZUR KOMPETENZERFASSUNG IM RAHMEN DER VALIDIERUNG NON-FORMALEN UND INFORMELLEN LERNENS

Öffentliches Institut - Zentrum für Erwachsenenbildung (Nordmazedonien)

## WORUM GEHT ES?

(Zielsetzung des Tools)

Das Handbuch zur Kompetenzerfassung wurde für die Zwecke des nationalen Systems zur Validierung non-formalen und informellen Lernens (VNFIL) in der Republik Nordmazedonien entwickelt. In dessen Rahmen werden Kenntnisse, Fähigkeiten und Kompetenzen, die durch non-formale Bildung und/oder informelles Lernen erworben wurden, validiert und führen somit zu einer teilweisen oder vollständigen Qualifikation. Das Handbuch soll die Arbeit der Bewerter\*innen in Phase 3 des Validierungsprozesses unterstützen und zu einer effektiven und effizienten Bewertung der Kenntnisse, Fähigkeiten und Kompetenzen der Kandidat\*innen beitragen.

## FÜR WEN IST ES GEEIGNET?

(Zielgruppe und Voraussetzungen zur Nutzung)

Das Handbuch wird von Bewerter\*innen verwendet, die für die Validierung von Wissen, Fähigkeiten und Kompetenzen für alle verfügbaren Qualifikationen ausgewählt wurden.

## ZENTRALE MERKMALE

Das Handbuch gibt eine Einführung in die Validierung von non-formalem und informellem Lernen in Mazedonien, mit besonderem Schwerpunkt auf:

- » Die Qualitätssicherung im Kontext der Validierung früheren Lernens
- » Das Individuum im Zentrum des Prozesses
- » Kompetenzprofil und die Rolle der Validierungsberater\*innen

Das Kernsegment des Handbuchs ist der zweite Teil, welcher folgende Gebiete umfasst:

- » Kompetenzprofil und die Rolle der Validierungsbewerter\*innen
- » Der Bewertungsprozess
- » Liste der Bewertungsinstrumente

## TESTEN SIE DAS TOOL

<http://cov.gov.mk/en/2485-2/>

## VERFÜGBARE SPRACHEN

Mazedonisch

## WEITERE INFORMATIONEN

Öffentliche Einrichtung – Zentrum für Erwachsenenbildung

Nationaler Koordinator für den Arbeitsplan für Erwachsenenbildung: Nordmazedonien

Dimitrie Chupovski 13, Skopje 1000  
NORDMAZEDONIEN

[contact@cov.gov.mk](mailto:contact@cov.gov.mk)  
[www.cov.gov.mk](http://www.cov.gov.mk)

# YOURJOB – KARRIEREBERATUNG UND PRAKTIKUMSDIENSTE

YourJob-Projekt, das von der Caritas in Bosnien und Herzegowina durchgeführt wird.

## WORUM GEHT ES?

(Zielsetzung des Tools)

YourJob Bosnien und Herzegowina ist eine Initiative für junge Erwachsene, die Unterstützung bei der Sicherung von Arbeitsplätzen oder Praktika sowie bei der Ausbildung bietet. Sie wird von der Caritas in Bosnien und Herzegowina finanziert und in drei Städten angeboten: Mostar, Banja Luka und Capljina.

## FÜR WEN IST ES GEEIGNET?

(Zielgruppe und Voraussetzungen zur Nutzung)

Junge Erwachsene, die Praktika, einen Arbeitsplatz, Berufsberatung oder Ausbildung suchen.

## ZENTRALE MERKMALE

Die YourJob-Zentren bieten kostenlose Berufsberatung und -orientierung an.

Die Mitarbeitenden von YourJob können jungen Erwachsenen helfen, einen Arbeitsplatz oder Praktikumsplatz zu finden, und bieten potenziellen Arbeitnehmenden auch Unterstützung durch Anreize.

Schulungen zur aktiven Arbeitssuche werden mehrmals im Jahr angeboten.



## TESTEN SIE DAS TOOL

<https://www.facebook.com/YourJobBiH/>

## VERFÜGBARE SPRACHEN

Bosnisch, Serbisch, Kroatisch

## WEITERE INFORMATIONEN

YourJob-Project in Banjaluka, Mostar and Capljina  
BOSNIEN UND HERZEGOWINA

<http://www.caritas.ba/>

Offizielle E-Mail-Adresse des YourJob B&H-Teams:

[yourjob.bih@caritas.ba](mailto:yourjob.bih@caritas.ba)

# STELLENAUSSCHREIBUNGEN UND KURZREFLEXION ZUR KOMPETENZERFASSUNG

Staatliche Arbeitsvermittlung in Bosnien und Herzegowina

## WORUM GEHT ES?

(Zielsetzung des Tools)

Drei staatliche Arbeitsvermittlungszentren in Bosnien und Herzegowina bieten regelmäßig aktualisierte Stellenausschreibungen auf ihren Websites an. Zudem bieten sie kurze, kostenlose Kompetenzeinschätzungen für Arbeitslose im Land an.

## FÜR WEN IST ES GEEIGNET?

(Zielgruppe und Voraussetzungen zur Nutzung)

Arbeitslose in Bosnien und Herzegowina können auf das Beratungsangebot und die Unterstützung bei der Arbeitssuche der staatlichen Arbeitsvermittlung zugreifen.

## ZENTRALE MERKMALE

Verfügbar in allen Gemeinden in Bosnien und Herzegowina.

Bieten eine kurze, auf Selbstreflexion basierende Kompetenzeinschätzung an.

Stellen Listen der neuesten öffentlichen Stellenanzeigen im Land zur Verfügung.

Bietet gelegentlich kostenlose Schulungen durch projektbasierte Initiativen in Zusammenarbeit mit Nichtregierungsorganisationen, internationalen Organisationen, Unternehmen und anderen Interessenvertreter\*innen an.

ProfilPASS  
CORE

## TESTEN SIE DAS TOOL

<http://www.zzzrs.net/index.php/nezaposleni/>

<http://www.fzzz.ba/portal/joboffer>

<https://www.zzzbrcko.org/>

## VERFÜGBARE SPRACHEN

Bosnisch, Serbisch, Kroatisch

## WEITERE INFORMATIONEN

Die staatliche Arbeitsvermittlung hat Büros in allen 10 Kantonen der Föderation B&H, in 7 Städten der Republik Srpska und im Bezirk Brcko.

Kontaktinformationen sind auf den oben angegebenen Websites verfügbar.

# BERUFSBERATUNG UND BERUFSORIENTIERUNG IN SERBIEN

Die Broschüre ist ein Produkt des Projekts ‚Education to Employment‘ (E2E), das von der Schweizer Direktion für Entwicklung und Zusammenarbeit (DEZA) finanziert wird.

## WORUM GEHT ES?

(Zielsetzung des Tools)

Das Projekt Education to Employment (E2E) wird von der NIRAS - IP Consult mit Unterstützung der Schweizer Regierung in fünf Serbischen Pilotgemeinden durchgeführt: Kragujevac, Kruševac, Knjaževac, Pirot und Novi Pazar. Das Projekt zielt darauf ab, die Berufsaussichten junger Menschen zu verbessern und ihre Beschäftigung durch die Förderung aktiver Beschäftigungsmaßnahmen zu erhöhen. Durch die Unterstützung der Jugendlichen beim Übergang von der Schule in den Beruf und durch die Zusammenarbeit mit den Unternehmen schaffen sie Möglichkeiten, Nachfrage und Angebot auf dem Arbeitsmarkt miteinander zu verbinden.

## FÜR WEN IST ES GEEIGNET?

(Zielgruppe und Voraussetzungen zur Nutzung)

NEETs und junge Menschen beim Übergang von der Schule in den Beruf.

## ZENTRALE MERKMALE

Die Broschüre enthält theoretische Erläuterungen und Informationen über:

- » Berufsberatung und Berufsorientierung im Allgemeinen.
- » Phasen der Berufsberatung und -orientierung zur Unterstützung der Berufswahl.
- » Beteiligte Stakeholder in Serbien.
- » Mögliche Karrierezentren in Serbien (einschließlich Kontaktdaten).
- » Die Arbeit von Fachleuten in Karrierezentren (einschließlich Beispiele ihrer Instrumente und einer Liste ihrer Kompetenzen).
- » Projektergebnisse und Auswirkungen.
- » Die **Projekthomepage** enthält zudem weitere Informationen und Materialien, wie z.B. Erfolgsgeschichten und Informationen über verschiedene Berufe.

Profil**PASS**  
CORE

## TESTEN SIE DAS TOOL

<https://znanjemdoposla.rs/en>

## VERFÜGBARE SPRACHEN

Serbisch, Englisch

## WEITERE INFORMATIONEN

E2E - Znanjem Do Posla Education to Employment  
Ilije Garašanina 35/4, Belgrad,  
Serbien

<https://znanjemdoposla.rs>

(Für Informationen über das Projekt und die Zusammenarbeit mit den Fachkräften, die in der Berufsorientierung und -beratung tätig sind)

# KARRIEREPLANUNG

Nationale Arbeitsvermittlung in Serbien

## WORUM GEHT ES?

(Zielsetzung des Tools)

Programm zur beruflichen Orientierung und Karriereberatung.

## FÜR WEN IST ES GEEIGNET?

(Zielgruppe und Voraussetzungen zur Nutzung)

Für junge Menschen, die ein Bildungsprofil oder einen Beruf wählen möchten; lebenslanges Lernen und Bildungsangebot;

## ZENTRALE MERKMALE

Das Programm besteht aus:

- » Berufslaufbahn
- » Richtlinien für die Berufswahl
- » Was man lernen, was man tun sollte
- » Fächer in Sekundarschulen
- » Ratschläge für effizientes Lernen
- » kostenlose Informations- und professionelle Beratungsdienste

## TESTEN SIE DAS TOOL

[http://www.nsz.gov.rs/live/trazite-posao/dok-trazite-posao/programi/planiranje\\_karijere.cid247](http://www.nsz.gov.rs/live/trazite-posao/dok-trazite-posao/programi/planiranje_karijere.cid247)

## VERFÜGBARE SPRACHEN

Serbisch

## WEITERE INFORMATIONEN

[www.nsz.gov.rs](http://www.nsz.gov.rs)  
SERBIEN



# CLUB FÜR DIE AKTIVE ARBEITSSUCHE

Nationale Arbeitsvermittlung in Serbien

## WORUM GEHT ES?

(Zielsetzung des Tools)

Dieser Club bereitet Arbeitslose darauf vor, wie sie den Forderungen der Arbeitgebenden am besten nachkommen können. Sobald die Arbeitslosen einen vollständigen Einblick in ihre Fähigkeiten (Kompetenzen) und Interessen erhalten, sind sie bereit, eine geeignete Stelle zu wählen.

## FÜR WEN IST ES GEEIGNET?

(Zielgruppe und Voraussetzungen zur Nutzung)

Für Arbeitslose, die bei der Nationalen Arbeitsvermittlung in Serbien gemeldet sind.

## ZENTRALE MERKMALE

Im Club erlernen Arbeitslose grundlegende Geschäftskommunikation und erhalten Einblick in Teamarbeit, Arbeitseinsatz und Loyalität.

Der Club gewährleistet: Informationen über verfügbare Stellen/Arbeitsangebote; Kontakt mit den Arbeitgebenden; Schulung in der aktiven Arbeitssuche;

Die Schulung dauert 3 Wochen und umfasst Einzel- und Gruppenarbeit.

Schulungsplan: wie man einen Lebenslauf schreibt; Stellensuche (Internet, Anzeigen usw.), Bewerbung auf Ausschreibungen und Anzeigen sowie Terminvereinbarung für ein Vorstellungsgespräch mit den Arbeitgebenden; Informationsaustausch mit anderen Clubmitgliedern, Eintragung der Ergebnisse in ein Arbeitsbuch, das auch theoretische Anweisungen enthält; die Schulung wird durch professionelle Clubleiter\*innen der Nationalen Arbeitsvermittlung betreut.

ProfilPASS  
CORE

## TESTEN SIE DAS TOOL

[http://www.nsz.gov.rs/live/trazite-posao/dok-trazite-posao/nezaposleni/klubovi\\_za\\_aktivno\\_tra\\_enje\\_posla.cid263](http://www.nsz.gov.rs/live/trazite-posao/dok-trazite-posao/nezaposleni/klubovi_za_aktivno_tra_enje_posla.cid263)

## VERFÜGBARE SPRACHEN

Serbisch

## WEITERE INFORMATIONEN

[www.nsz.gov.rs](http://www.nsz.gov.rs)  
SERBIEN

# ERWERB VON PRAKTISCHEM WISSEN

Nationale Arbeitsvermittlung in Serbien

## WORUM GEHT ES?

(Zielsetzung des Tools)

Dieses Programm sieht den Erwerb praktischer Kenntnisse und Fertigkeiten des/der Arbeitslosen durch die Ausführung spezifischer Aufgaben bei Arbeitgebenden vor, die dem privaten Sektor angehören.

## FÜR WEN IST ES GEEIGNET?

(Zielgruppe und Voraussetzungen zur Nutzung)

Personen ohne Schulabschluss, d.h. unqualifizierte Personen, die eine funktionale Erwachsenenbildung abgeschlossen haben, und jene, die nicht über angemessene und anwendbare Kenntnisse und Fähigkeiten verfügen, um bestimmte Arbeiten auszuführen.

## ZENTRALE MERKMALE

Der 3-monatige Lernprozess zielt darauf ab, praktisches Wissen und Fertigkeiten zu erwerben, um bestimmte Arbeiten ausführen zu können.

Das Programm wird vom jeweiligen Arbeitgebenden entworfen.

Das Programm wird durch die Unterzeichnung einer befristeten oder Vollzeit-Arbeitsvereinbarung umgesetzt.

Die Nationale Arbeitsvermittlung erstattet den Arbeitgebenden monatlich das Mindestnettoeinkommen und die damit verbundenen Steuern und Beiträge der obligatorischen Sozialversicherung für die Programmteilnehmer\*innen im Zeitraum von 3 oder 6 Monaten.

## TESTEN SIE DAS TOOL

[http://www.nsz.gov.rs/live/trazite-posao/edukacija/sticanje\\_prakti\\_nih\\_znanja\\_.cid292](http://www.nsz.gov.rs/live/trazite-posao/edukacija/sticanje_prakti_nih_znanja_.cid292)

## VERFÜGBARE SPRACHEN

Serbisch

## WEITERE INFORMATIONEN

[www.nsz.gov.rs](http://www.nsz.gov.rs)  
SERBIEN

# GRÜNDEN SIE IHR EIGENES UNTERNEHMEN

Nationale Arbeitsvermittlung in Serbien

## WORUM GEHT ES?

(Zielsetzung des Tools)

Schulungsprogramm zur Gründung eines eigenen Unternehmens und Bewertung der Nachhaltigkeit der Idee.

## FÜR WEN IST ES GEEIGNET?

(Zielgruppe und Voraussetzungen zur Nutzung)

Für Arbeitslose, die ein eigenes Unternehmen gründen und Einzelunternehmer\*in werden wollen. Für Arbeitslose, die finanzielle Unterstützung benötigen, um ihr eigenes Unternehmen zu gründen.

## ZENTRALE MERKMALE

In Wirtschafts-(Arbeitsvermittlungs-)zentren können sich Arbeitslose zu folgendem informieren:

- » Rechtsform der Selbständigkeit,
- » Verfahren zur Registrierung von Geschäften oder Unternehmen,
- » Steuerliche und sonstige finanzielle Verpflichtungen,
- » Entwurf eines Geschäftsplans,
- » Optionen zur Inanspruchnahme von Unterstützung in Form von Subventionen oder einmalige finanzielle Unterstützung für die selbständige Erwerbstätigkeit.

## TESTEN SIE DAS TOOL

<http://www.nsz.gov.rs/live/trazite-posao/dok-trazite-posao/programi/pokreni-sopstveni-posao.cid205>

<http://www.apr.gov.rs/eУслуге/eУслуге/eРегистрацијаоснивањапредузетника.aspx>

## VERFÜGBARE SPRACHEN

Serbisch

## WEITERE INFORMATIONEN

[www.nsz.gov.rs](http://www.nsz.gov.rs)  
SERBIEN

# PROGRAMME ZUR FÖRDERUNG DER BESCHÄFTIGUNG VON MENSCHEN MIT BEHINDERUNGEN

Nationale Arbeitsvermittlung in Serbien

## WORUM GEHT ES?

(Zielsetzung des Tools)

Das Programm zielt auf die Unterstützung von Menschen mit Behinderungen während des Arbeitsvermittlungsprozesses ab.

## FÜR WEN IST ES GEEIGNET?

(Zielgruppe und Voraussetzungen zur Nutzung)

Für arbeitslose Menschen mit Behinderungen sowie Organisationen welche, diese Menschen einstellen.

## ZENTRALE MERKMALE

Unterstützung wird durch folgende Programme geleistet:

- » Rückerstattung der Kosten für die Beschäftigung von Menschen mit Behinderungen, die unter besonderen Bedingungen beschäftigt werden;
- » Subventionen auf das Gehalt für Menschen mit Behinderungen ohne vorherige Arbeitserfahrung, für die Anstellung von schwervermittelbaren Menschen, für die Selbständigkeit;
- » Programme für öffentliche Arbeiten, an denen arbeitslose Menschen mit Behinderungen beteiligt sind; Programme zum Erwerb praktischer Kenntnisse;
- » Praktikumsprogramme für Arbeitslose mit hohem oder mittlerem Qualifikationsniveau;
- » Ausbildungsprogramm auf Wunsch der Arbeitgebenden; Ausbildungssets für den Arbeitsmarkt;
- » Funktionale Grundschulbildung der Erwachsenen;

ProfilPASS  
CORE

## TESTEN SIE DAS TOOL

[http://www.nsz.gov.rs/live/trazite-posao/dok-trazite-posao/programi/programi\\_podsticanja\\_zapo\\_ljavanja\\_osoba\\_sa\\_invaliditetom.cid285](http://www.nsz.gov.rs/live/trazite-posao/dok-trazite-posao/programi/programi_podsticanja_zapo_ljavanja_osoba_sa_invaliditetom.cid285)

## VERFÜGBARE SPRACHEN

Serbisch

## WEITERE INFORMATIONEN

[www.nsz.gov.rs](http://www.nsz.gov.rs)  
SERBIEN

# BILDUNG FÜR BESCHÄFTIGUNG, E4E@MK

Helvetas Swiss Intercooperation, Macedonian Civic Education Center (MCEC) und Mazedonische Wirtschaftskammer

## WORUM GEHT ES?

(Zielsetzung des Tools)

E4E@MK ist ein Zehn-Jahres-Programm (Start März 2018), das darauf abzielt, die Beschäftigungsfähigkeit, insbesondere junger Frauen und Männer, in Nordmazedonien zu erhöhen, indem systemische und nachhaltige Veränderungen im formalen und non-formalen Berufsbildungssystem initiiert werden. Übergeordnetes Projektziel ist es, dass mehr Menschen, insbesondere Jugendliche, durch verbesserte Berufsbildungs-, Ausbildungs- und Qualifikationsentwicklungssysteme eine Erwerbstätigkeit erhalten.

## FÜR WEN IST ES GEEIGNET?

(Zielgruppe und Voraussetzungen zur Nutzung)

Unterbeschäftigte und arbeitslose junge Menschen im Alter von 15-29 Jahren, einschließlich Auszubildende in der Berufsausbildung, sowie Frauen, Roma und Menschen mit Behinderungen.

## ZENTRALE MERKMALE

- » Immer mehr unterbeschäftigte und arbeitslose Menschen (einschließlich gefährdeter Gruppen) nutzen das verbesserte Angebot an non-formaler Berufsausbildung.

Das Projekt unterstützt Ausbildungsanbieter dabei, die vom Markt gewünschten non-formalen Berufsqualifizierungstrainings anzubieten, Mechanismen zu entwickeln um sicherzustellen, dass integrative und erschwingliche Trainings effektiv durchgeführt werden und/oder neue eingeführt werden, sowie die non-formale Berufsqualifizierung so zu vermarkten, dass sie als Schlüsselement für lebenslanges Lernen und Beschäftigung wahrgenommen wird.

- » Sekundarschüler\*innen profitieren von einer marktgerechteren formalen Berufsausbildung, die aus effektiven öffentlich-privaten Partnerschaften resultiert.

Das Projekt wird die Erprobung von dualen Berufsausbildungsplänen (theoretischer & praktischer Teil) durch öffentlich-private Partnerschaften unterstützen, wichtige Bildungseinrichtungen stärken um eine qualitativ hochwertige Berufsausbildung anzubieten, sowie an der aktiven Vermarktung der Berufsbildung arbeiten, damit diese als realisierbare Karriereoption wahrgenommen wird.

- » Gestärkte Berufsausbildungs- verwandte Institutionen schaffen günstigere Rahmenbedingungen für die Bereitstellung von und den Zugang zu marktorientierter und integrativer Berufsausbildung.

Durch den Zugang zu internationalen Best Practice-Beispielen wird das Projekt den Dialog zwischen Entscheidungsträger\*innen im Bereich der beruflichen Kompetenzförderung einschließlich des Privatsektors stärken. Darüber hinaus wird das Projekt praktikable Lösungen für Akteur\*innen des öffentlichen und privaten Sektors anbieten, um die Ressourcen für die Berufsausbildung zu erhöhen.



## TESTEN SIE DAS TOOL

[www.e4e.mk](http://www.e4e.mk)

[www.mcgo.org.mk](http://www.mcgo.org.mk)

## VERFÜGBARE SPRACHEN

Mazedonisch, Englisch, Albanisch

## WEITERE INFORMATIONEN

E4E@MK ‚Education for Employment in North Macedonia‘  
Vasil Gjorgov No.16, 1000 Skopje  
NORDMAZEDONIEN

[e4einfo@helvetas.org](mailto:e4einfo@helvetas.org)

<https://www.e4e.mk/en/contact/>

# ProfilPASS CORE

Dieses Projekt wurde mit Unterstützung der Europäischen Kommission finanziert. Die Verantwortung für den Inhalt dieser Veröffentlichung tragen allein die Verfasser\*innen, die Kommission haftet nicht für die weitere Verwendung der darin enthaltenen Angaben.

Dieses Projekt wird von der Europäischen Kommission durch das Erasmus+ Programm finanziert (KA204 - Strategic Partnerships for adult education).

Project Code: 2019-1-DE02-KA204-006193

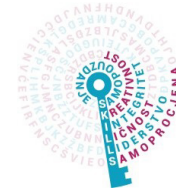
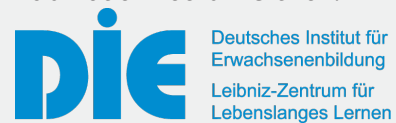
Das **CORE-Toolkit** von **CORE-Projekt** ist lizenziert unter einer **CC BY-SA 4.0** Lizenz.



## Satz und Illustrationen

Boris Ristovski

## Publikation koordiniert von:



**LariS**  
Udruženje građana



Profil**PASS**  
**CORE**

